



agence économique
régionale de
bourgogne-franche-comté

**Au service
des entreprises
et des territoires**

**Rapport
d'activité
2021**



Sommaire



04 **CONJONCTURE** Marie-Guite Dufay

06 **ÉDITO** Jean-Claude Lagrange

L'AGENCE ÉCONOMIQUE RÉGIONALE BFC

- 10 Actionnaires
 - 12 Gouvernance
 - 15 Équipe opérationnelle
 - 16 Le Pôle Ressources
 - 17 Démarche qualité ISO 9001
-

SOUTENIR ET DÉVELOPPER L'INNOVATION ET L'ÉCO-INNOVATION

- 40 Promouvoir l'innovation
 - 42 Animer le réseau régional de l'innovation
 - 43 Animer le réseau des pépinières
 - 44 Accompagner l'innovation
 - 48 Éco-innover
-

PROMOUVOIR L'ATTRACTIVITÉ ÉCONOMIQUE DU TERRITOIRE

- 64 Une agence utile et visible
- 66 Renforcer la notoriété de la Bourgogne-Franche-Comté
- 68 Promouvoir les filières d'excellence
- 72 Informer le réseau du développement économique
et de l'innovation
- 74 Communiquer sur les politiques publiques régionales
- 76 Informer et travailler avec les territoires

ACCOMPAGNER LES ENTREPRISES ET LES TERRITOIRES

- 20 Ingénierie de projets d'entreprises
 - 32 Prospection ciblée par secteur et par pays
 - 36 Prospection, détection d'investisseurs
-

APPUYER LES STRATÉGIES DE DÉVELOPPEMENT ÉCONOMIQUE PAR L'INTELLIGENCE ÉCONOMIQUE ET TERRITORIALE

- 54 Observation socio-économique
 - 55 Foncier et immobilier d'activité
 - 56 Veille économique
 - 58 Études sectorielles et territoriales
 - 60 Contributions aux activités transversales de l'agence
-

Conjoncture



Marie-Guite Dufay

Présidente de la Région
Bourgogne-Franche-Comté





Préparons ensemble l'avenir économique de la Bourgogne-Franche-Comté

L'année 2021 a confirmé ce que 2020 avait laissé entrevoir : passé le pic de la crise sanitaire, l'économie française a prouvé qu'elle avait les moyens de rebondir. Cette reprise économique, nous la devons aux dispositifs d'aides et d'accompagnement de l'État et des Régions, mais aussi à l'abnégation des entrepreneurs, dirigeants et chefs d'entreprise qui ont su se réinventer, prendre des risques et innover dans cette année de rupture et de transitions.

Rupture dans notre façon de produire pour tirer les conséquences des déséquilibres provoqués par ce choc économique : coût du transport, perturbations des chaînes de production, problèmes d'approvisionnement en matières premières et composants doivent nous amener à tendre vers plus de souveraineté économique afin d'assurer l'indépendance et l'autonomie de notre pays sur des secteurs stratégiques.

Transition numérique, énergétique et sociale pour créer des modèles alternatifs qui sauront nous orienter vers une réelle transition écologique. Relocalisation d'activité, décarbonation de notre industrie, création de nouveaux métiers, assimilation de nouvelles compétences, voilà autant d'enjeux pour sauver la planète.

La guerre en Ukraine et le dernier rapport du GIEC ne font que confirmer la fragilité de notre économie encore trop dépendante des énergies fossiles et des importations.

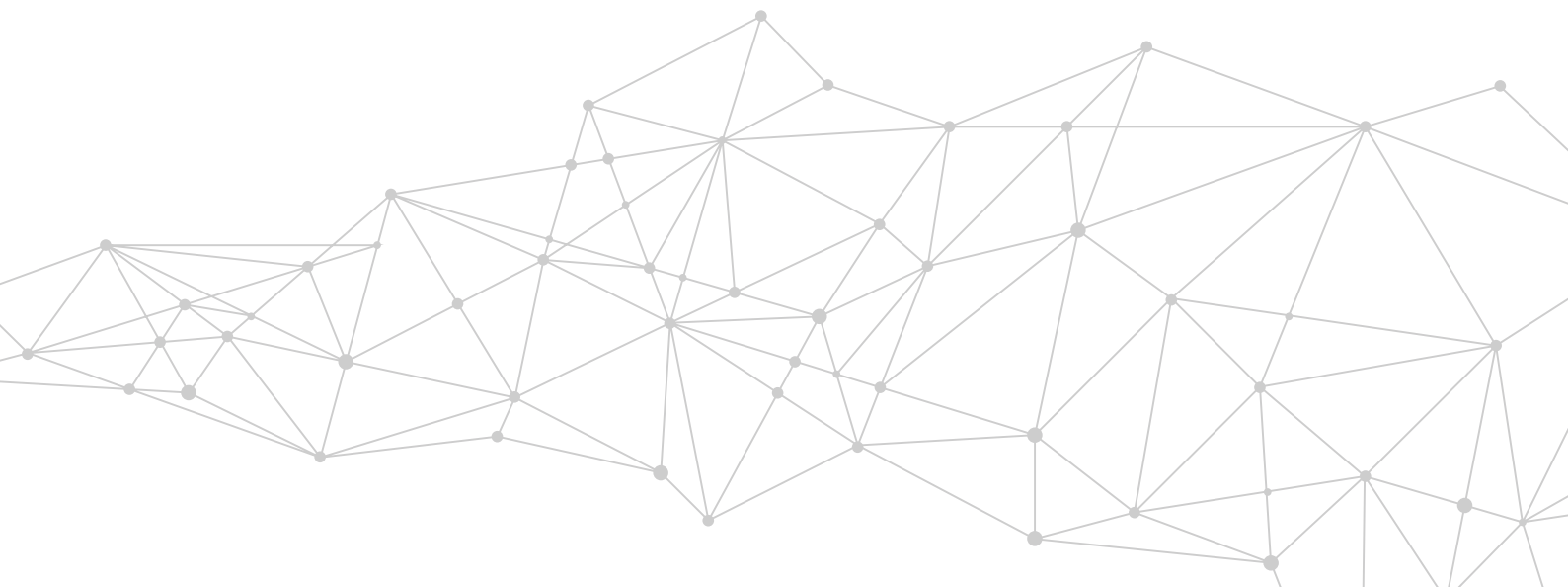
En tout cas, c'est collectivement que nous bâtissons l'économie régionale de demain, plus résiliente, plus durable et toujours plus innovante. C'est aux côtés des entreprises, des territoires et des partenaires économiques que nous construisons le SRDEII (Schéma Régional de Développement Économique d'Innovation et d'Internationalisation). Cette nouvelle stratégie économique régionale qui prendra en compte les enseignements de la crise sanitaire tout en répondant à ces nombreux défis qui s'imposent à nous.

Je sais évidemment pouvoir compter sur l'Agence Économique Régionale qui est un acteur clé de cette mobilisation générale. Les résultats affichés par l'AER BFC confirment sa réactivité dans un contexte d'adaptation permanente. 2022 sera encore une année intense sur le plan économique, notamment autour de la mutation de la filière automobile et là encore les équipes et les collaborateurs de l'Agence répondront présents.

Édito

Jean-Claude Lagrange

Président de l'Agence
Économique Régionale
Bourgogne-Franche-Comté





Une Agence en soutien aux acteurs économiques

Après deux années vécues dans un contexte de crise sanitaire inédit, l'année 2021 a vu une reprise forte de notre économie régionale. Grâce aux plans de soutien, puis de relance, coordonnés entre l'État et la Région, la crise économique tant redoutée a été atténuée. Pour autant, les difficultés liées aux approvisionnements, dans une économie mondialisée, et les problématiques de recrutement perdurent.

A l'aube de 2022, une grave crise humanitaire et sociale place l'Europe face à de nouveaux défis. Inévitablement, notre économie va souffrir durement et durablement : les besoins en énergie, les difficultés en logistique et en approvisionnement des matériaux impacteront de nombreux secteurs. Face à la mutation de l'automobile, aux défis environnementaux, plus que jamais agilité et réactivité seront de mise. Pour se projeter et faire face à ces défis, l'AER BFC se doit d'être au plus près des entreprises et des territoires pour maintenir et développer les activités et l'emploi.

Un élément de satisfaction

Cette année, la Bourgogne-Franche-Comté confirme son classement de 6^e région pour l'accueil des Investissements Directs Étrangers, et de 1^{re} région pour l'attractivité en fonction du PIB.

Plusieurs implantations confirment cet excellent résultat à mettre au profit de l'étroite collaboration entre l'Agence, Business France, la Région, les territoires et l'ensemble des partenaires du développement économique.

En tant que nouveau Président de l'AER BFC, je sais pouvoir compter sur une équipe compétente, proche des entreprises et bien implantée dans tous les territoires. Notre expertise en innovation et l'accompagnement des filières stratégiques confirment la pertinence d'une agence régionale.

Dans un contexte international incertain et anxiogène, restons mobilisés ! Je souhaite également remercier l'ensemble de nos partenaires pour leur confiance.



Le sort du monde est important parce que nous ne pouvons plus concevoir que certains puissent s'enrichir indéfiniment alors que d'autres vivent dans la pauvreté.

Parce que nous sommes désormais sûrs que de grandes récompenses attendent ceux qui s'efforcent de rapprocher les nations.

Parce qu'aucun pays ne peut à lui seul relever les grands défis de notre époque ».

Kofi Annan



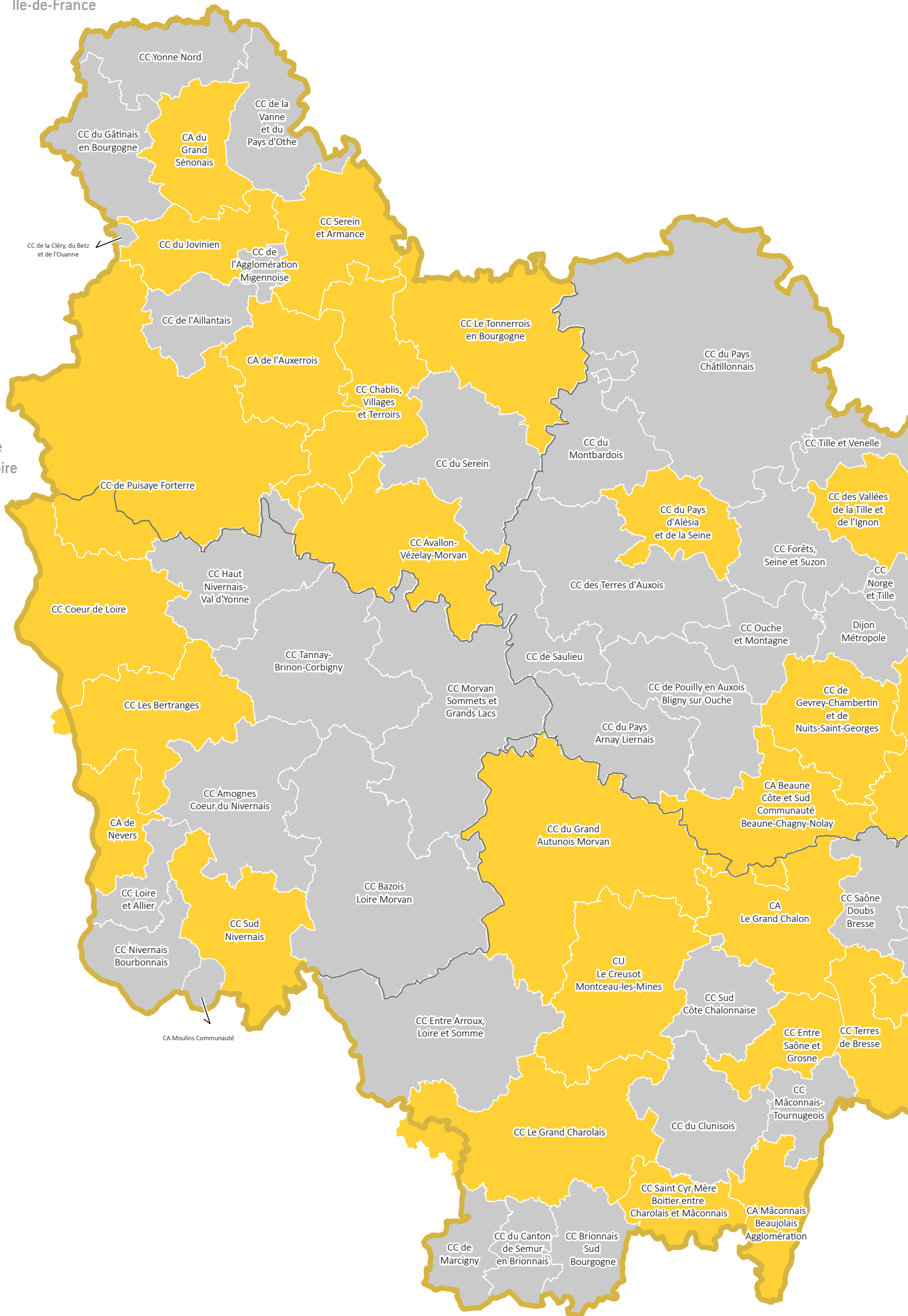




1

**L'Agence
Économique
Régionale**

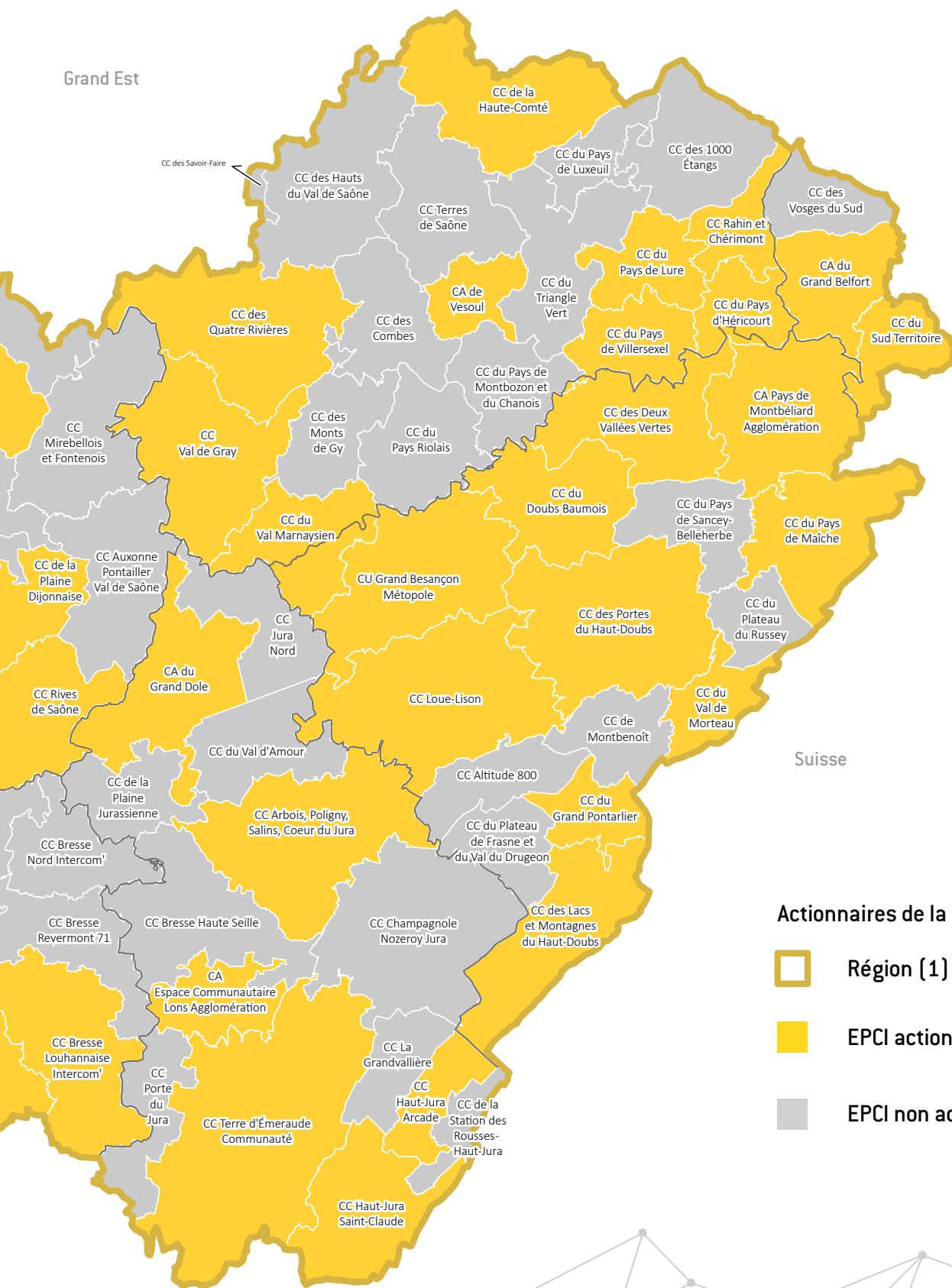
**Bourgogne-
Franche-Comté**






CARTE DES ACTIONNAIRES DE LA SOCIÉTÉ PUBLIQUE LOCALE AER BOURGOGNE-FRANCHE-COMTÉ



31 décembre 2021



Actionnaires de la SPL :

-  Région (1)
-  EPCI actionnaire (54)
-  EPCI non actionnaire

Auvergne
Rhône-Alpes



Gouvernance

L'AER BFC est une Société Publique Locale au capital de 1 000 000 €, détenu à 72,5% par la Région (725 000 €) et à 27,5% par 54 EPCI (275 000 €).

En 2021, la gouvernance de l'Agence est composée de 55 actionnaires : le Conseil régional de Bourgogne-Franche-Comté et 54 EPCI.

L'Agence ouvre en 2022 son actionariat aux EPCI du territoire qui souhaitent intégrer sa gouvernance.

COMPOSITION DU CONSEIL D'ADMINISTRATION



11 administrateurs issus du Conseil régional*

**Un élu reste à designer*

Jean-Claude Lagrange,
Président de l'AER BFC
& Conseiller régional

Arnaud Marthey,
Vice-Président de l'AER BFC
& Conseiller régional délégué en charge de
l'intelligence économique, de l'innovation et du
transfert de technologie

Laëtitia Martinez,
VP en charge de l'enseignement supérieur,
la recherche, l'égalité, la laïcité

Patrick Molinoz,
VP en charge des transitions numériques,
de l'innovation, des politiques européennes,
des actions internationales et de l'export

Nicolas Soret,
VP en charge des finances, du développement
économique, de l'emploi et de l'ESS

Éric Oternaud,
Conseiller régional délégué à la conversion
écologique de l'économie et à l'économie
sociale et solidaire

Patrick Blin,
Conseiller régional

Gérald Gordat,
Conseiller régional

Frédéric Poncet,
Conseiller régional

Jean-Philippe Saulnier-Arrighi,
Conseiller régional



8 membres associés censeurs

Marc Auloge,
Directeur régional de Bpifrance

Dominique Grevey,
Président de l'UBFC

Rémy Laurent,
Président de la CCI Bourgogne-
Franche-Comté (remplacé par Thierry Buatois à
partir du 01/01/2022)

Emmanuel Poyen,
Président de la CMA Régionale de
Bourgogne-Franche-Comté

Julia Cattin,
PDG du Groupe Momentum

Philippe Genne,
PDG d'Oncodesign

Marie-France Javey,
Directrice Générale de Javey SAS

Éric Maillard,
PDG du Groupe Maillard Industrie

1 invitée permanente :

Blandine Aubert,
Directrice régionale de l'ADEME
Bourgogne-Franche-Comté

Suite aux élections régionales, l'installation du
nouveau Conseil d'Administration s'est déroulée
le 2 septembre 2021.



7 administrateurs issus de l'Assemblée Spéciale*

*1 poste reste vacant

Nicolas Bodin,
Grand Besançon Métropole

Claire Bourgeois-République,
Communauté d'Agglomération du Grand Dole

Vincent Chauvet,
Communauté de Communes du Grand Autunois Morvan

Pascal Dessauny,
Nevers Agglomération

Didier Klein,
Pays de Montbéliard Agglomération

Michel Quinet,
Communauté d'Agglomération Beaune Côte
& Sud

1 invité permanent :

Loïc Cavagnac,
Communauté d'Agglomération de Vesoul

L'ASSEMBLÉE SPÉCIALE (AS)

Elle est composée des 54 élus issus des EPCI actionnaires. Elle est présidée par Claire Bourgeois-République, (Communauté d'Agglomération du Grand Dole). Clarisse Quentin (Communauté d'Agglomération du Grand Sénonais) en est la Vice-Présidente.

Elle entend au moins une fois par an le rapport de ses représentants au Conseil d'Administration. Elle doit avoir communication du rapport de gestion et des comptes annuels de la SPL. Elle doit être informée des orientations stratégiques de l'activité de la SPL ainsi que des mesures significatives prises par les organes de la SPL.

Elle s'est réunie 4 fois en 2021.



13

LE COMITÉ DE CONTRÔLE ANALOGUE (CCA)

Il est composé de 54 membres issus des services du Conseil régional et des EPCI.

Il est présidé par Olivier Ritz, Directeur Général Adjoint en charge du Pôle Stratégie au Conseil régional de Bourgogne-Franche-Comté.

Le Comité de Contrôle Analogue exerce le « contrôle analogue » qui s'impose dans le but de vérifier que la SPL travaille bien pour le compte de ses actionnaires. Le Comité de Contrôle Analogue rend un avis sur toute question de la compétence du Conseil d'Administration.

Il s'est réuni 4 fois en 2021.



L'INSTANCE ÉCONOMIQUE RÉGIONALE (IER)

Elle est composée de plus d'une cinquantaine de membres.

Elle a un rôle de relais des actions de l'Agence. Elle est force de propositions et de cohésion avec le monde économique.

Elle s'est réunie 4 fois en 2021.

Découvrez la
composition de
l'Instance Économique
Régionale sur la page
suivante.

COMPOSITION DE L'INSTANCE ÉCONOMIQUE RÉGIONALE

Mathieu Aufauvre,
Banque des Territoires

Anne Barralis,
URSSAF Franche-Comté

François Bavay,
Banque de France

Jean-Philippe Bazot,
FIBOIS Bourgogne-Franche-Comté

Marc Becker,
Pôle Véhicule du Futur

Patrick Blasselle,
UI Investissement

Éric Boucher,
Luxe et finition soignée en Pays Horloger

Christophe Boutet,
BFC Numérique

Aurélié Buhler-Compagne,
Initiative Bourgogne-Franche-Comté

Gilles Cassotti,
ADN Franche-Comté

Bernard Champreux,
UMIH Franche-Comté

Pierre Chavelet,
Batifranc

Baptiste Clerin,
CPME Bourgogne-Franche-Comté

Philippe Curtelin,
DREETS Bourgogne-Franche-Comté

Alain Daubas,
Vallée de l'Énergie

Christian Decerle,
CRA Bourgogne-Franche-Comté

Philippe Delbos,
Conseillers du Commerce Extérieur BFC

Bénédicte Delneste,
Emfor Bourgogne-Franche-Comté

Laurent Deschamps,
Association Pôle des Microtechniques

Fabrice Descombes,
Association Pierre de Bourgogne

Christophe Desmedt,
U2P Bourgogne-Franche-Comté

Dominique Doussot,
APEC

Philippe Frantz,
Nuclear Valley

Raphaël Gabriel,
Pôle Énergie Bourgogne-Franche-Comté

Elisabeth Grenin,
MEDEF Bourgogne-Franche-Comté

Pierre Guez,
Vitagora

Catherine Guillemin,
SATT Sayens

Jean-Philippe Guyot,
Réseau Entreprendre Bourgogne

Jean Guzzo,
Délégation Régionale Académique à la Recherche
et à l'Innovation

Patrick Jacquier,
UMIH Bourgogne

Bertrand Kauffmann,
Institut National de la Statistique et des Études

François Labet,
Conseillers du Commerce Extérieur BFC

Bernard Laborey,
FFB Bourgogne-Franche-Comté

Louis-Fabrice Latour,
BIVB

Vincent Martin,
FRTP Bourgogne-Franche-Comté

Monique Mathieu,
Réseau Entreprendre Franche-Comté

Lionel Matz,
URSSAF Bourgogne

Emmanuel Méry,
Package in Bourgogne-Franche-Comté

Olivier Morin,
Made in Jura

Jean-Luc Quivogne,
UIMM de Haute-Saône

Christophe Ribette,
Écorse TP

Julia Roussoulières,
DREETS Bourgogne-Franche-Comté

Didier Stainmesse,
Association Écosphère

Bernard Streit,
Place Financière Bourgogne-Franche-Comté

Michel Swieton,
Pôle Emploi

Franck Vichet,
Les Ambassadeurs des Vins Jaunes

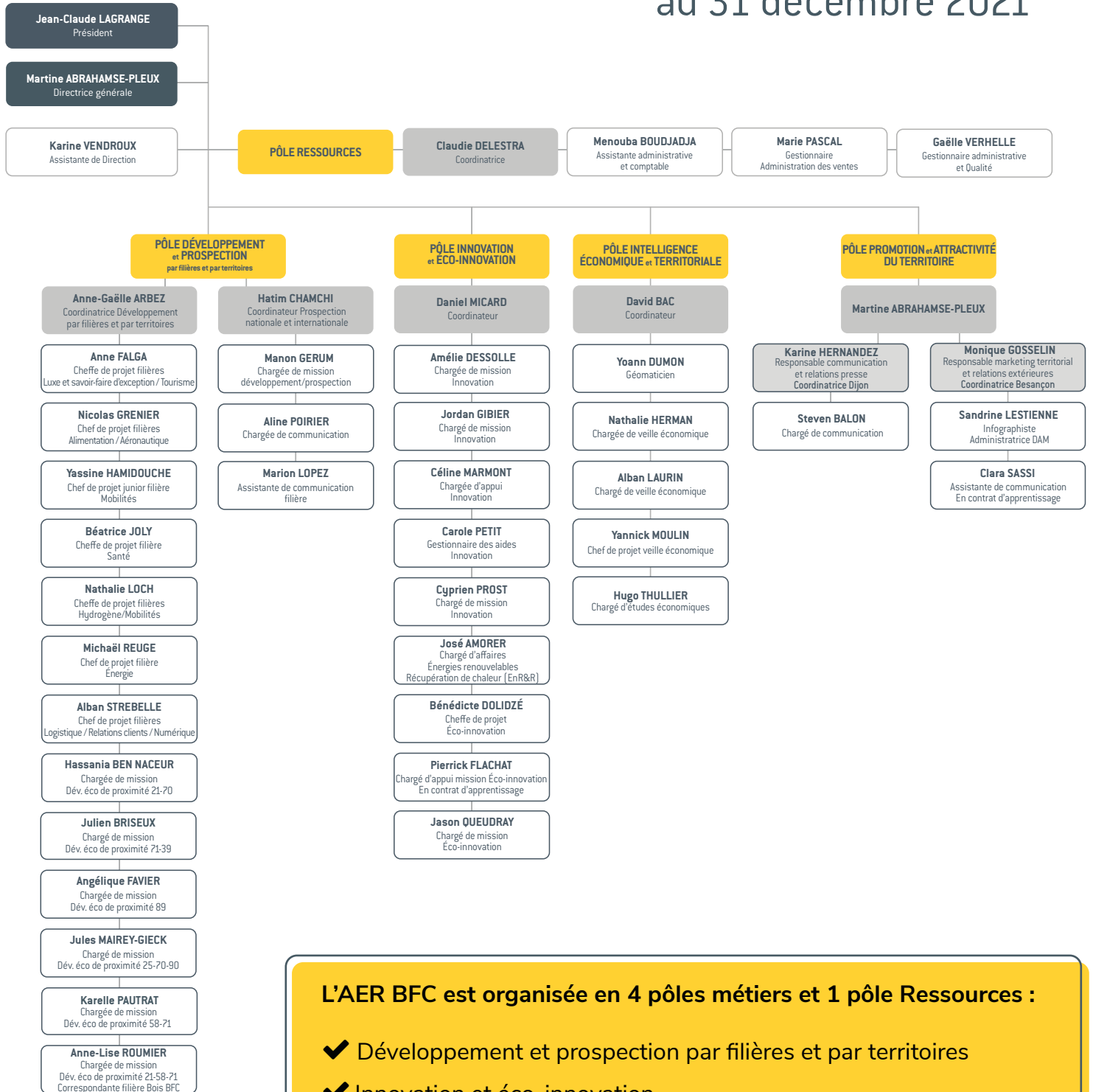
Pierre Vieillard,
BFC Angels

Joël Viry,
Polymeris



Équipe opérationnelle

au 31 décembre 2021



L'AER BFC est organisée en 4 pôles métiers et 1 pôle Ressources :

- ✓ Développement et prospection par filières et par territoires
- ✓ Innovation et éco-innovation
- ✓ Intelligence Économique et Territoriale
- ✓ Promotion et Attractivité du Territoire

Le Pôle Ressources

ÉQUIPE OPÉRATIONNELLE DE 5 PERSONNES

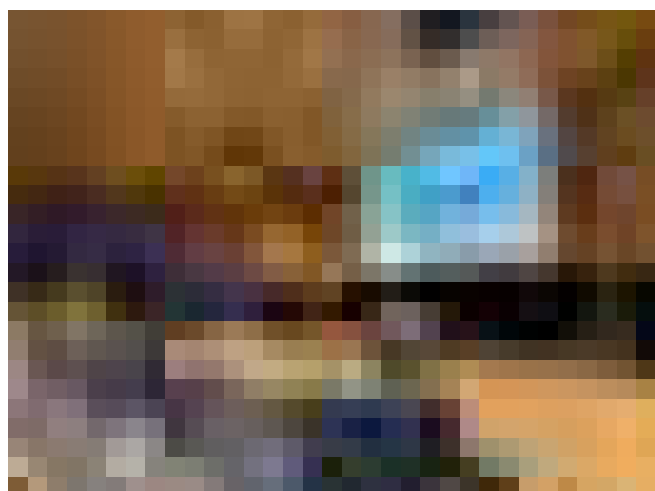


Une équipe opérationnelle de cinq salariés en charge de la gestion administrative, comptable et financière et des ressources humaines de l'Agence est mobilisée autour du projet collectif AER BFC.

ORGANISATION ET SUIVI DES ASSEMBLÉES DE COUVERNANCE

16

- ✓ 4 Comités de Contrôle Analogue
- ✓ 4 Assemblées Spéciales
- ✓ 4 Instances Économiques Régionales
- ✓ 5 Conseils d'Administration
- ✓ 1 Assemblée Générale Ordinaire



ASSEMBLÉE GÉNÉRALE ORDINAIRE
10 JUIN 2021

PLAN DE COMPÉTENCES 2021

8

formations
collectives

19

formations
individuelles

Démarche qualité ISO 9001

En 2021, l'Agence a poursuivi sa **démarche de Certification ISO 9001**, dans laquelle elle s'est engagée depuis 2018.

L'Agence a obtenu la certification le
15 mars 2021 pour 3 ans

Pour l'Agence, cette démarche qualité a pour **objectifs la satisfaction client, l'amélioration continue de son fonctionnement et de ses performances, l'homogénéisation de ses pratiques, sa pérennisation.**

L'Agence, son Président, son Conseil d'Administration, sa Directrice Générale ont fixé des objectifs pour une **politique Qualité forte et engagée, s'appuyant sur trois piliers :**



Satisfaction
client



Implication du
personnel



Réactivité et
professionnalisme

CHIFFRES CLÉS

- ✓ 10 réunions de l'équipe (5 personnes) : forte implication de l'ensemble de l'équipe dans le système qualité
- ✓ 1 réunion organisée dans le cadre de la revue de Direction
- ✓ 4 jours d'audit : une non conformité mineure. Retours très satisfaisants dans le cadre d'un premier audit externe
- ✓ Élaboration de la cartographie des processus : 10 processus rédigés
- ✓ 173 documents qualité
- ✓ 39 indicateurs suivis dont 87% répondent à l'objectif
- ✓ 3 newsletters qualité

1er audit externe de suivi post
certification prévu les
8 et 9 février 2022

SATISFACTION

1 livre d'or
avec plus de
178 retours positifs
sur nos actions 2021

95%

des entreprises sont
très satisfaites/
satisfaites de
l'accompagnement
de leurs projets par
l'Agence

97%

des entreprises
recommandent
l'Agence

100%

des EPCI sont
très satisfaits/
satisfaits de leur
collaboration avec
l'Agence

Nota : chiffres issus d'une enquête de satisfaction
réalisée en février 2022.





2

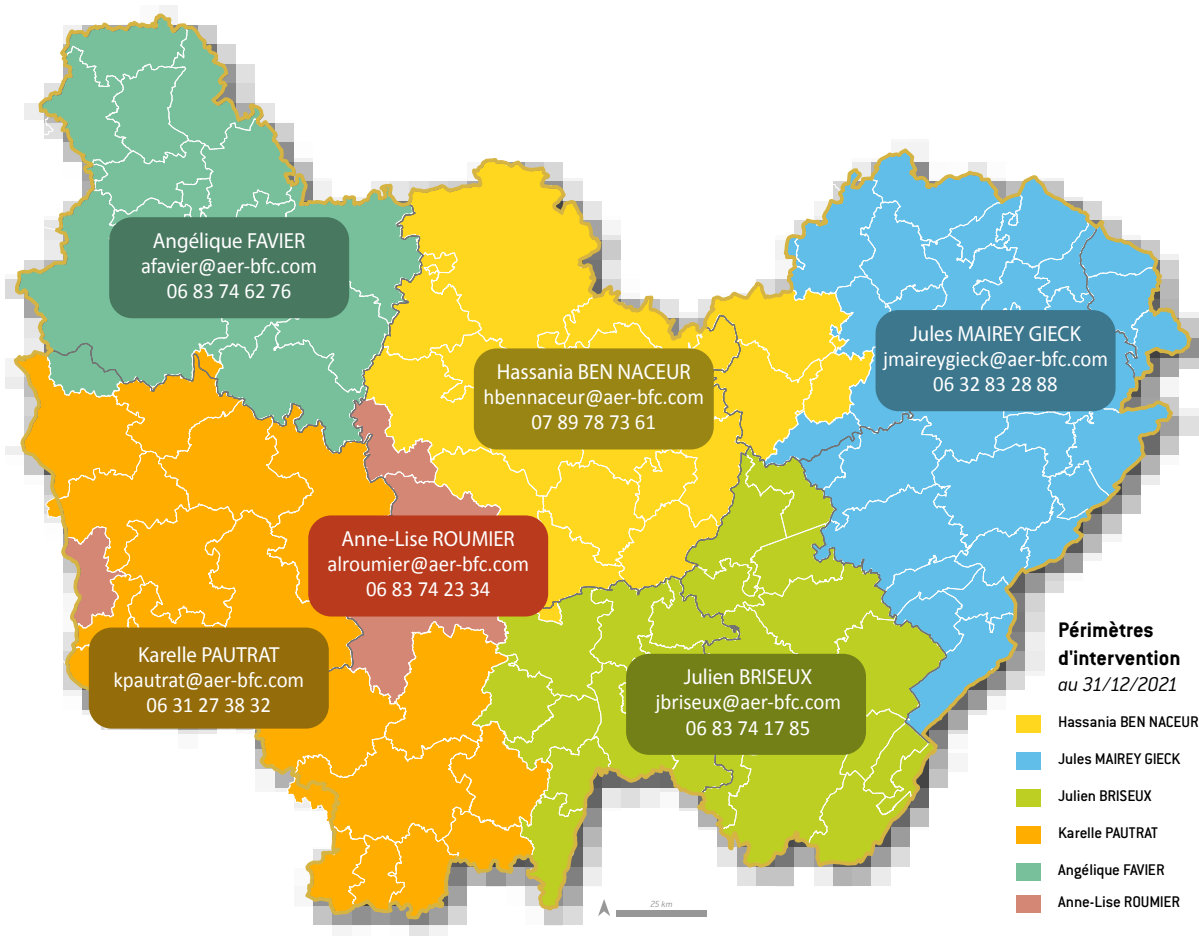
**Accompagner
les entreprises
et les territoires**

Le Pôle de développement économique et de proximité

DÉVELOPPEURS ÉCONOMIQUES DE PROXIMITÉ

L'Agence apporte aux territoires qui le souhaitent un accompagnement en ingénierie dans la définition et la mise en œuvre de stratégies de promotion économique et de développement de leur attractivité auprès des entreprises. Les actions de l'AER BFC permettent également d'informer les EPCI de Bourgogne-Franche-Comté quant à la mise en œuvre des politiques publiques relatives au développement économique et à celui de l'attractivité économique régionale.

20



Suite au départ de Julien BRISEUX, arrivée en 2022 de Cédric RENARD (71)
et d'Éric LURASCHI en CDD (39, soutien 58)

CHEFS DE PROJETS



FILIÈRES LUXE ET SAVOIR-FAIRE D'EXCEPTION / TOURISME

Anne FALGA
06 32 83 50 52



FILIÈRE SANTÉ

Béatrice JOLY
06 32 83 42 41



FILIÈRE MOBILITÉS*

Yassine HAMIDOUCHE*
06 83 74 05 03



FILIÈRES AGROALIMENTAIRE / AGRICULTURE AÉRONAUTIQUE / DÉFENSE

Nicolas GRENIER
06 78 32 56 19



FILIÈRE HYDROGÈNE

Nathalie LOCH
06 32 83 00 49



FILIÈRES ÉNERGIE / INDUSTRIE

Michaël REUGE
06 47 25 42 14



FILIÈRES LOGISTIQUE / NUMÉRIQUE / RELATIONS CLIENTS

Alban STREBELLE
06 08 13 74 53



FILIÈRE BOIS

Anne-Lise ROUMIER
06 83 74 23 34

*Départ de Yassine HAMIDOUCHE en décembre 2021

Arrivée en 2022 de Ludovic DIERS,
Chef de projet Mobilités (06 83 74 05 03)

Ingénierie de projets d'entreprises

604

projets en portefeuille
(fin décembre 2021)

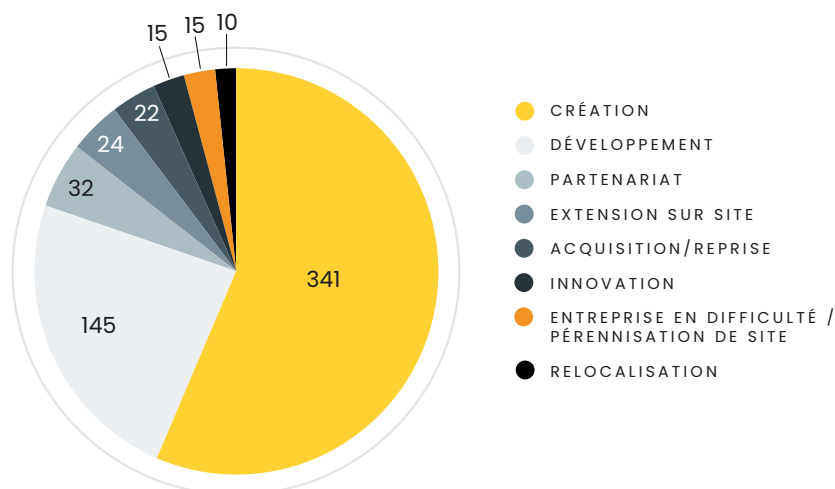
46%

de projets exogènes en portefeuille
(fin décembre 2021)

1 041

rendez-vous effectués par les 6 développeurs de proximité de l'Agence sur les territoires

→ Typologie des projets en portefeuille



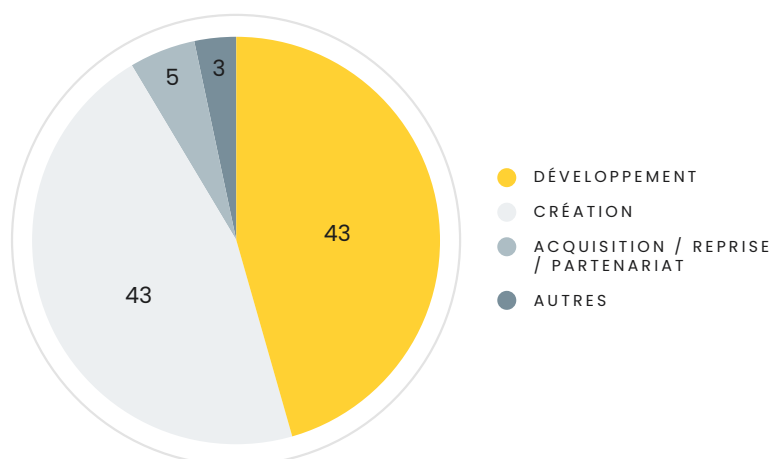
→ Typologie des projets aboutis

94

projets aboutis

1 899

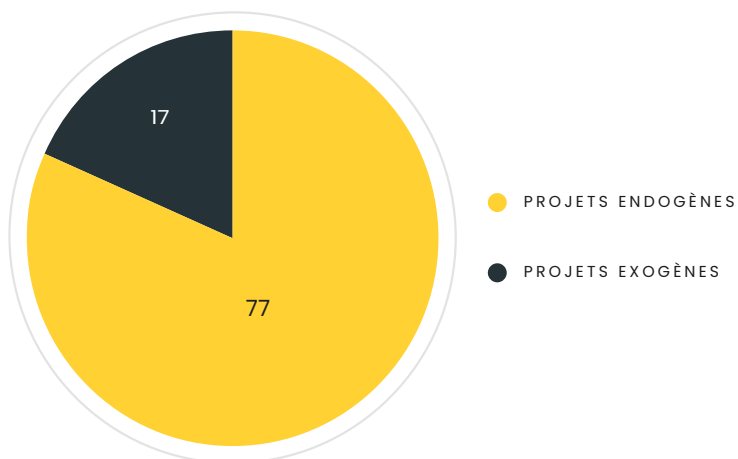
emplois créés ou maintenus



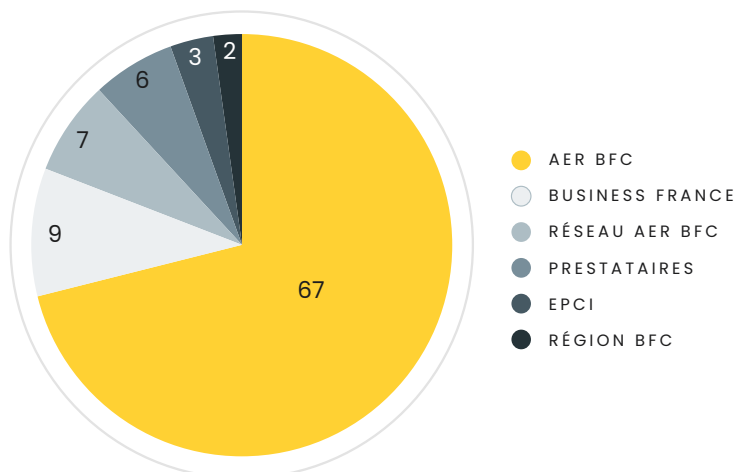
→ « Top-list » des pays d'origine



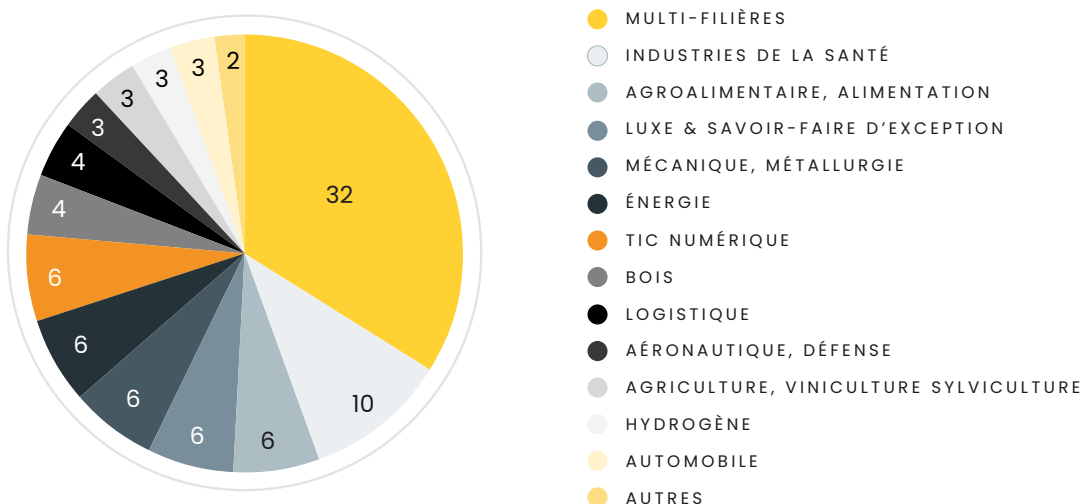
→ Classification des projets aboutis



→ Provenance des projets aboutis



→ Secteurs d'activité des projets aboutis



EXEMPLES DE PROJETS

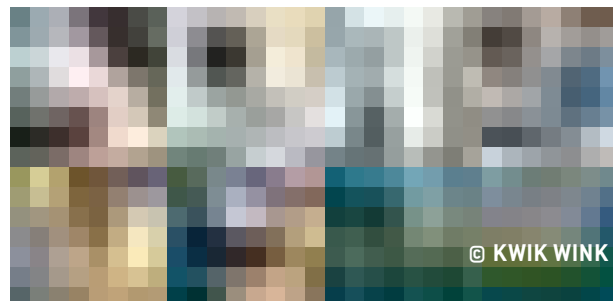
KWIK WINK

- ✓ **Type de projet** : développement
- ✓ **Activité** : fabrication de composants électroniques
- ✓ **Localisation** : Dijon (21)
- ✓ **Partenaires** : Conseil régional de Bourgogne-Franche-Comté
- ✓ **Emplois attendus** : 4

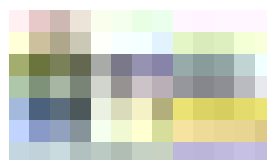
KWIK WINK est une société créée en 2018 qui apporte une solution technique à la question du dernier kilomètre en matière de livraison. Elle a ainsi développé un outil permettant d'assurer des livraisons en l'absence de l'occupant avec un produit composé de trois éléments :

- ✓ une application de traitement d'information,
- ✓ une serrure domotique,
- ✓ une box de traitement de données de flux.

La mise en place de la solution KWIK WINK vise à optimiser les coûts de transport et surtout les surcoûts de transport inhérents à l'absence du destinataire.



Afin d'accompagner le déploiement de la solution sur le marché, l'entreprise devait répondre à un besoin de trésorerie substantiel. Elle a bénéficié de l'appui de l'Agence dans sa demande de financement auprès de la Région Bourgogne-Franche-Comté.



24

WELP GROUP

- ✓ **Type de projet** : création de site
- ✓ **Activité** : blindage de véhicules civils
- ✓ **Localisation** : Hérimoncourt (25)
- ✓ **Partenaires** : Député, Sous-Préfecture de Montbéliard, Conseil régional de Bourgogne-Franche-Comté, Pays de Montbéliard Agglomération, SEM PMIE, Mairie d'Hérimoncourt, Stellantis
- ✓ **Emplois attendus** : 100

WELP Group, créé en 1979, spécialisé dans le blindage de véhicules civils a annoncé le choix de sa première implantation en France sur une partie de l'ancien site historique de PSA, à Hérimoncourt dans le Doubs, soit 7 000 m² de bâtiments sur 13 500 m² de foncier.

Le groupe allemand, fort de 720 employés localisés sur 7 sites industriels en Europe dédie ce nouveau site de production au marché français des véhicules protégés et aux partenariats constructeurs.

Ses activités porteront principalement sur la production de pick-up pour l'armée, la police, la gendarmerie, des cabines de camions et des séries spéciales pour les constructeurs à l'exemple du 1^{er} véhicule hybride rechargeable blindé, une DS7 livrée à la présidence française courant 2021.

L'Agence a travaillé auprès de l'entreprise en lien avec les partenaires pour valoriser les atouts de la région, faciliter la lisibilité des acteurs et dispositifs d'accompagnements de ce projet qui devrait rapidement créer 35 emplois et une centaine à terme.



NEXSON GROUP

- ✓ **Type de projet** : projet d'investissement immobilier et matériel
- ✓ **Activité** : conception et fabrication d'échangeurs de chaleur soudés, d'appareils à pression et de systèmes de filtration
- ✓ **Localisation du projet** : Garchizy (58)
- ✓ **Partenaires** : Conseil régional de Bourgogne-Franche-Comté, Bpifrance, Communauté d'Agglomération de Nevers
- ✓ **Emplois attendus** : 5



Riche de 30 années d'expérience, dans la conception et la fabrication d'échangeurs de chaleur soudés, d'appareils à pression et de systèmes de filtration, Nexson Group couvre une large gamme de process et d'applications dans des domaines aussi variés que : raffinerie, gaz naturel, pétrochimie, cokerie, aciérie, agroalimentaire et environnement, etc. Nexson Group est leader mondial sur le marché des échangeurs, notamment sur les spiralés avec plus de 90% de son activité à l'export.

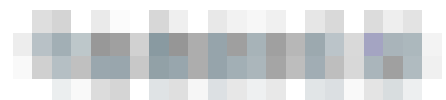
Après la construction de ses locaux en 2017, l'entreprise continue ses investissements, notamment avec l'acquisition de moyens de production supplémentaires, et son développement. Les derniers investissements concernent la construction d'un deuxième bâtiment pour internaliser les opérations de traitement de surface afin de maîtriser l'ensemble de la chaîne de production.

L'Agence accompagne régulièrement la société Nexson Group dans tous ses projets pour la recherche de financements publics, l'aide aux montages de dossiers et la mise en relation en lien notamment avec Bpifrance.

25

TANNICO

- ✓ **Type de projet** : reprise d'une entreprise et création d'un entrepôt
- ✓ **Activité** : vente de vin
- ✓ **Localisation du projet** : Mâcon (71)
- ✓ **Partenaires** : Business France, Conseil régional de Bourgogne-Franche-Comté
- ✓ **Emplois attendus** : 30 emplois maintenus



VENTEALAPROPRIETE

Acheté il y a quatre ans par Modus Vin, holding familiale des familles Gouvars, Jestin, Chadronnier et Thiénot, le site de vente en ligne « Ventealapropriete.com » est passé sous contrôle majoritaire de Tannico, l'un des leaders italiens de la vente de vin en ligne appartenant en partie au groupe Campari.

Ceci permet à TANNICO de relocaliser en France une partie de ses activités et se traduit en complément par la construction d'un nouvel entrepôt pour accompagner la croissance d'activité.

L'Agence a pu accompagner l'entreprise grâce à la présentation de l'écosystème régional et des possibilités d'accompagnements financiers de la Région Bourgogne-Franche-Comté.

BAUDOIN THILLIEN

- ✓ **Type de projet** : création
- ✓ **Activité** : traitement de surfaces des métaux par électro-zingage
- ✓ **Localisation** : Auxerre (89)
- ✓ **Partenaires** : Conseil régional de Bourgogne-Franche-Comté, Communauté d'Agglomération de l'Auxerrois
- ✓ **Emplois attendus** : 4



Après avoir réalisé d'importants investissements sur son process industriel depuis sa reprise en 2011 par M. Jean-François GOUJON, l'entreprise Baudoin Thillien, spécialisée dans le traitement de surfaces des métaux par électro-zingage, a souhaité poursuivre sa politique de réindustrialisation du site d'Auxerre en investissant dans la rénovation et l'extension de son bâtiment existant.

Ces travaux permettent notamment une meilleure gestion des flux entrants et sortants, un meilleur accès sur le site pour les clients, mais également une amélioration des conditions de travail des salariés.

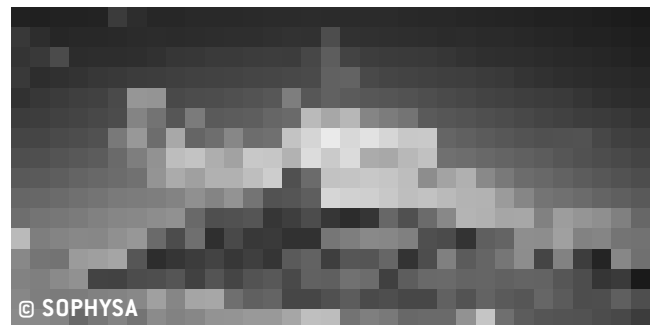
Pour faire face à cette nouvelle stratégie de développement, l'Agence, en lien avec la Région Bourgogne-Franche-Comté et la Communauté d'Agglomération de l'Auxerrois, a accompagné l'entreprise vers le financement adapté et sur la constitution du dossier.

26

SOPHYSA

- ✓ **Type de projet** : développement
- ✓ **Activité** : fabrication et commercialisation de valves neurologiques et de dispositifs de monitoring de la pression intracrânienne
- ✓ **Localisation** : Besançon (25)
- ✓ **Partenaires** : DREETS
- ✓ **Emplois attendus** : 150

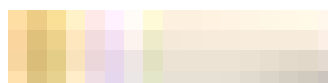
Sophysa est une société spécialisée dans la conception, la fabrication et la commercialisation de valves neurologiques et de dispositifs de monitoring de la pression intracrânienne. Présente dans plus de 70 pays, la société réalise un chiffre d'affaires consolidé de 28 M€, dont 90% à l'export, avec un effectif de 225 personnes. Pour consolider ses positions à l'international et conquérir de nouveaux marchés, l'entreprise a besoin de développer sa capacité de production et d'investir dans des équipements d'automatisation visant à optimiser ses processus.



C'est pourquoi Sophysa a lancé la construction d'un second bâtiment industriel lui permettant de tripler sa capacité de production à dix ans et de doubler son effectif sur site, qui passerait de 150 à 300 personnes.

Cette augmentation de capacité permettra également à Sophysa de rapatrier la fabrication de composants actuellement produits à l'étranger, afin de réduire sa dépendance et contribuer ainsi à la souveraineté sanitaire française.

L'appui de l'Agence a porté sur l'accompagnement global du projet et l'identification des financements possibles.

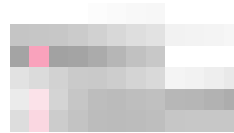
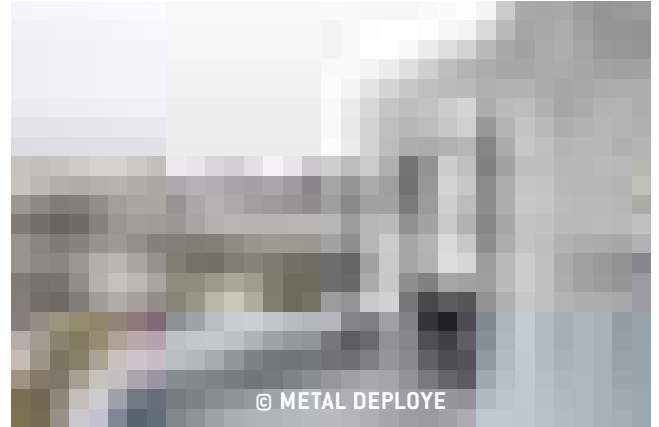


METAL DEPLOYE

- ✓ **Type de projet** : développement
- ✓ **Activité** : production et transformation de métal déployé pour l'architecture et l'industrie
- ✓ **Localisation** : Montbard (21)
- ✓ **Partenaires** : État - France Relance
- ✓ **Emploi(s) attendu(s)** : /

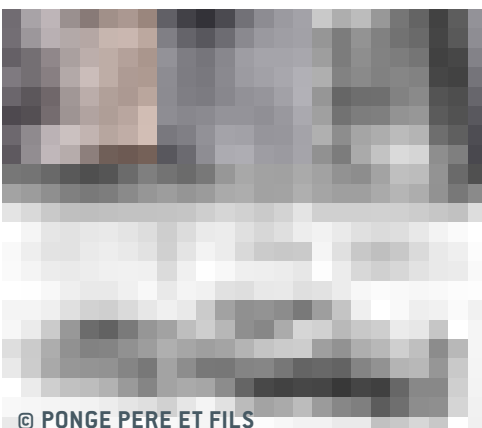
Implanté à Montbard depuis 1902, METAL DEPLOYE est le leader français de la production et de la transformation de métal déployé pour l'architecture et l'industrie. Afin d'augmenter sa productivité, gagner en compétitivité et répondre aux demandes du marché architecture/bâtiment, l'entreprise a investi dans une presse à déployer à commande numérique.

L'Agence a conseillé l'entreprise pour l'orienter vers les financements adaptés et l'a accompagnée pour les mobiliser.



PONGE PERE ET FILS

- ✓ **Type de projet** : développement
- ✓ **Activité** : conception et fabrication de matériel agricole
- ✓ **Localisation** : Guipy (58)
- ✓ **Partenaires** : État, Conseil régional de Bourgogne-Franche-Comté, Bpifrance
- ✓ **Emploi(s) attendu(s)** : 1



Cette entreprise familiale, créée en 1875 et située à Guipy (58) est spécialisée dans l'innovation et la construction de matériel agricole. Elle a fait le choix d'investir dans un procédé technologique de tube de découpe laser 3D grande capacité ainsi qu'un logiciel de gestion de production afin d'augmenter l'activité et la capacité de production et d'assurer la montée en gamme de la qualité de ses produits.

Véritable projet de développement d'entreprise, mais aussi pour les territoires, PONGE PERE ET FILS fait partie des 25 entreprises lauréates ayant bénéficié d'une subvention du plan France Relance, dans le cadre de ce projet.

L'Agence a orienté les dirigeants de la société Ponge dans la recherche de financements pour son projet d'investissement et l'a accompagnée dans le montage des dossiers d'aides financières.



TOURINOX

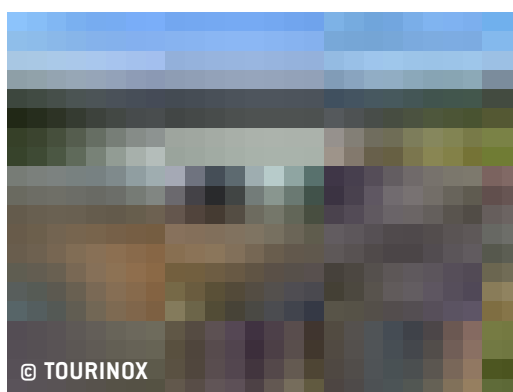
Dans le cadre de son développement la société TOURINOX, spécialisée dans la création, la fabrication et la vente de mobilier en inox pour des professionnels, principalement du secteur médical, dans les hôpitaux et les cliniques a récemment fait construire un nouveau bâtiment de production et investi dans des nouvelles machines de production afin d'améliorer ses capacités de production actuelles

L'entreprise devrait sortir un nouveau catalogue en format numérique et en version anglaise avec la présentation d'environ 30 % de produits nouveaux pour renforcer sa présence à l'export.

Accompagnés par l'Agence, ces projets ont pu être soutenus par le FEDER et la Région conjointement avec la Communauté de Communes de Puisaye Forterre et Batifranc.



- ✓ **Type de projet** : développement
- ✓ **Activité** : création, fabrication et vente de mobilier en inox pour des professionnels, principalement du secteur médical
- ✓ **Localisation** : Toucy (89)
- ✓ **Partenaires** : FEDER, Conseil régional de Bourgogne-Franche-Comté, Communauté de Communes Puisaye Forterre, Batifranc
- ✓ **Emplois attendus** : 5



ENERGIESTRO

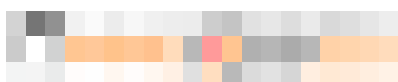
- ✓ **Type de projet** : implantation
- ✓ **Activité** : stockage écologique et durable - VOSS (Volant de Stockage Solaire)
- ✓ **Localisation** : Essert (90)
- ✓ **Partenaires** : Conseil régional de Bourgogne-Franche-Comté, ADN-FC
- ✓ **Emplois attendus** : 50 à horizon 2024



ENERGIESTRO est une entreprise innovante développant un volant d'inertie en béton dans le but de réduire le coût trop élevé du stockage électrique par batteries, mais aussi de diminuer son empreinte environnementale.

Durant près de 2 ans l'Agence a accompagné cette société, initialement basée à Châteaudun, pour permettre une installation en Bourgogne-Franche-Comté dans un écosystème parfaitement adapté à ses besoins, et l'a également soutenue dans l'obtention de soutiens financiers régionaux.

M. et Mme Genesseaux, les dirigeants de l'entreprise, ont été convaincus par la pertinence d'être localisés en Nord Franche-Comté, territoire industriel, et ont déménagé ENERGIESTRO fin décembre 2021 pour l'implanter à Essert.



PURELAB PLASTICS

- ✓ **Type de projet :** extension sur site
- ✓ **Activité :** production de pièces, consommables et d'assemblage de systèmes plastiques pour les secteurs du médical
- ✓ **Localisation :** Moirans-en-Montagne (39)
- ✓ **Partenaires :** DREETS, Business France
- ✓ **Emplois attendus :** 30

PureLab Plastics, filiale de l'entreprise américaine Gilson, est spécialisée dans la production de pièces, consommables et d'assemblage de systèmes plastiques pour les secteurs du médical, du diagnostic et des industries des Sciences de la Vie. Seul fabricant français référent en matière de pointes de pipettes et de capillaires-pistons, il est accompagné par l'État pour son projet « France Relance » d'augmentation de capacité et de création d'un pôle national d'excellence.

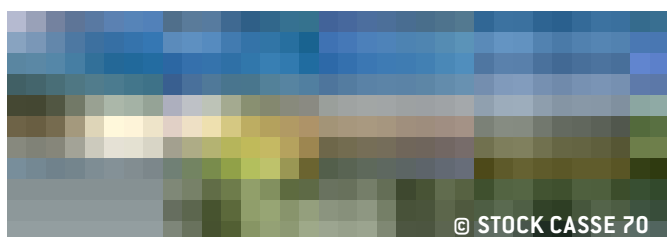


Cet investissement qu'a facilité l'Agence s'inscrit dans une démarche de responsabilité sociétale et environnementale, permettant la création de plusieurs dizaines d'emplois sur le site de Moirans-en-Montagne.



STOCK CASSE 70

- ✓ **Type de projet :** développement
- ✓ **Activité :** centre de déconstruction et de recyclage automobile
- ✓ **Localisation :** Zone des Guinottes à Héricourt (70)
- ✓ **Partenaires :** Conseil régional de Bourgogne-Franche-Comté, Communauté de Communes du Pays d'Héricourt, Département de la Haute-Saône, ADEME
- ✓ **Emplois attendus :** 30



Fondée en 1985, la société Stock Casse 70 est un centre de déconstruction et de recyclage automobile agréé centre VHU (Véhicule Hors d'Usage) et certifié Qualicert. Le dirigeant envisage de développer une nouvelle usine éco-conçue de régénération technique de Véhicule Hors d'Usage en capacité de traiter 5 000 véhicules par an (dont les véhicules électriques), dans une démarche de territoire à impact positif.

L'objectif est d'atteindre 97,5 % du taux de valorisation-recyclage des véhicules en fin de vie (VHU), le déplacement des pièces se fera par un convoyeur afin de limiter au maximum les manutentions des pièces démontées pour le stockage et la revalorisation des matières.

Le but est de fabriquer des pièces de réemploi automobiles garanties 1 an issues du recyclage.

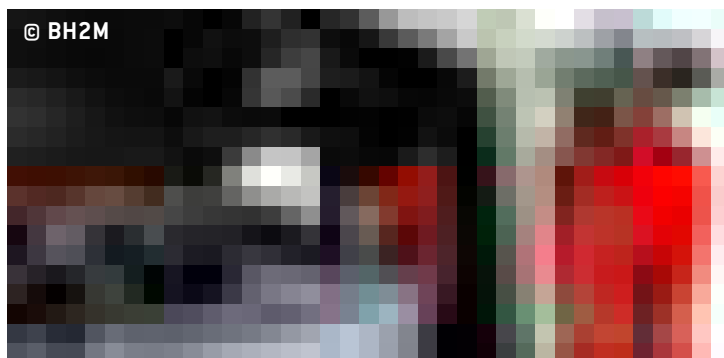
Cette installation serait la première du genre sur le Nord Est. À ce jour, 5 centres VHU sur le territoire national permettent ce rendement : 2 en région Sud-Est, 1 en région Sud-Ouest, 1 en région Nord et 1 en région parisienne.

L'Agence a apporté un appui technique et financier au projet grâce à l'organisation d'un tour de table avec les différents financeurs et partenaires concernés par le projet. L'Agence a également organisé une visite du site actuel et du futur site de la société.



BELFORT HYDRO MACHINES MAINTENANCE (BH2M)

- ✓ **Type de projet :** création
- ✓ **Activité :** conception, rénovation et maintenance d'alternateurs hydroélectriques
- ✓ **Localisation du projet :** Belfort (90)
- ✓ **Partenaires :** Conseil régional de Bourgogne-Franche-Comté, Tandem, DECA BFC
- ✓ **Emplois attendus :** 11

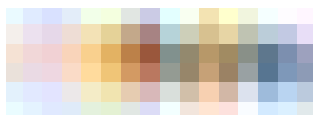


A la suite de l'annonce de la fermeture du site de General Electric à Belfort, en charge de l'ingénierie, la fabrication, l'installation et la maintenance d'alternateurs de centrales hydroélectriques, 11 salariés ont décidé de créer leur propre entreprise spécialisée dans ce même domaine d'activité.

Début 2021, l'équipe a souhaité prendre son destin en main et pérenniser un savoir-faire et une expérience uniques, sur un territoire auquel elle est très attachée et qui a vu plusieurs générations d'ingénieurs développer de nombreux projets pour les clients du monde entier. L'entreprise met à disposition de ses clients une expertise accumulée au sein de grandes entreprises, portée par la compétitivité et la réactivité d'une petite structure.

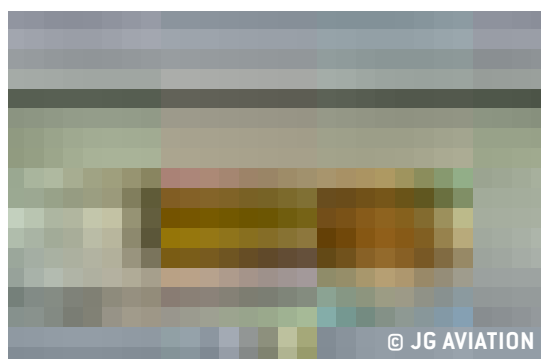
Elle est en mesure de réaliser tous types d'interventions sur le produit alternateur, et propose dès à présent des solutions innovantes permettant d'accroître les performances et la disponibilité des machines. L'équipe s'est récemment enrichie d'une ingénieure R&D, afin d'accélérer le développement des produits et solutions qui lui permettront de se différencier sur le marché français et international. Monsieur Sébastien BRUNA, Président de BH2M, a présenté le projet à l'Agence qui l'a accompagné dans ce projet de création en termes de mises en relation (aides publiques, partenariats).

30

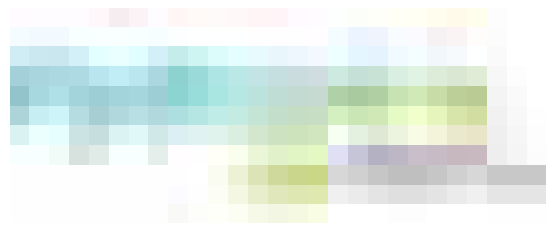


JG AVIATION

- ✓ **Type de projet :** extension
- ✓ **Activité :** maintenance et réparation d'avions légers et d'affaires
- ✓ **Localisation du projet :** Gray Saint Adrien (70)
- ✓ **Partenaires :** Conseil régional de Bourgogne-Franche-Comté, Communauté de Communes de Gray, Conseil Départemental de la Haute-Saône
- ✓ **Emploi(s) attendu(s) :** 8



Suite à l'investissement de 3 millions d'euros dans le développement de son bâtiment en 2019, JG Aviation a poursuivi son développement en Bourgogne-Franche-Comté avec la création d'un atelier et d'une cabine de peinture pour terminer l'aménagement des Jets avant livraison. L'Agence a accompagné l'entreprise dans le cadre de l'ingénierie financière du projet et notamment dans la recherche de financements possibles pour son développement.



FOCUS FILIÈRE HYDROGÈNE

Le déploiement de la filière Hydrogène figure parmi les orientations stratégiques majeures de la Région Bourgogne-Franche-Comté depuis plus de 20 ans. Elle dispose d'une feuille de route depuis 2019 et du label « Territoire Hydrogène » obtenu dès 2016. La filière Hydrogène s'appuie aujourd'hui sur un socle universitaire fertile et précurseur, avec l'implication dynamique du tissu industriel et de l'ensemble des partenaires économiques, collectivités, pôles de compétitivité, etc. La chaîne de valeur des technologies de l'hydrogène est fortement présente sur le territoire et innove tous les jours en région : de la recherche, avec notamment le FC-Lab et l'Institut FEMTO-ST, laboratoire de l'Université de Franche-Comté, jusqu'aux grands donneurs d'ordre.

De nombreux projets industriels ont vu le jour ces 10 dernières années : émergence de start-up, implantation de sites industriels dont une Gigafactory d'électrolyseurs, création spontanée ou diversification vers de nouvelles activités de production ou de service des ETI et PME, etc. La Région Bourgogne-Franche-Comté mobilise 100 millions d'euros sur la décennie 2020- 2030, filière également soutenue dans le cadre du plan d'accélération et d'innovation régional.

HYDROGÈNE EN BOURGOGNE-FRANCHE-COMTÉ, QUELQUES CHIFFRES :

50

établissements

5

laboratoires
de recherche

4

écoles d'ingénieurs
liées à la filière

1 300

salariés

1

plateforme
Pile à Combustible

2

formations
Hydrogène Énergie

2 clusters
liés à la filière



34
membres



MECATEAM CLUSTER®

107
membres

1 pôle
de
compétitivité



Pôle Véhicule du Futur®
Solutions pour véhicules & mobilités du futur

435
membres

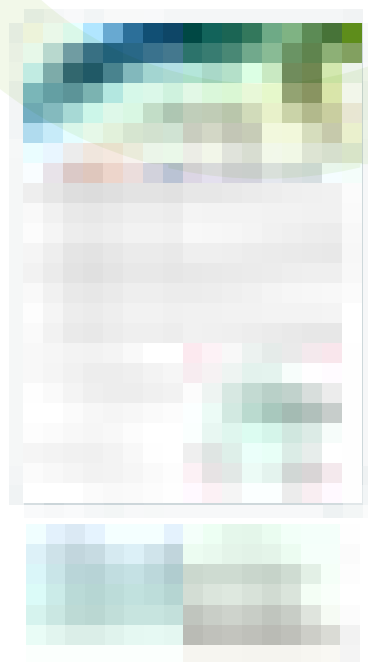
88 000
emplois

CLUB H2 TERRITOIRES DE BOURGOGNE-FRANCHE-COMTÉ

2 webinaires **34** participants

Nathalie Loch, Cheffe de projet Hydrogène à l'AER BFC anime le « Club H2 Territoires Bourgogne-Franche-Comté ». 2 webinaires ont été organisés au cours de l'année 2021 :

- ✓ **22 mars** : l'objectif de ce webinaire était d'échanger sur les différentes actualités et projets de la filière Hydrogène de la Région Bourgogne-Franche-Comté.
- ✓ **9 juillet** : l'objectif de ce webinaire était d'échanger sur les premiers éléments de restitution de l'Étude régionale « Besoins en formations et compétences pour la filière Hydrogène ».



DÉLÉGATION RÉGIONALE « FRANCE HYDROGÈNE »

32

France Hydrogène est l'association française pour le déploiement de solutions Hydrogène. Elle fédère les acteurs de la filière sur l'ensemble de la chaîne de valeur et a pour ambition de réussir la transition énergétique, en accélérant le développement de solutions hydrogène tout en créant de la valeur localement. En 2021, France Hydrogène a émis plusieurs recommandations :

- ✓ Accélérer la décarbonation de l'économie française grâce au développement de l'hydrogène renouvelable et bas-carbone
- ✓ Equilibrer les ressources en énergie pour produire de l'hydrogène renouvelable et bas-carbone
- ✓ Réduire les coûts de l'hydrogène renouvelable et bas-carbone
- ✓ Diversifier les voies de production en respectant une neutralité technologique
- ✓ Accélérer le déploiement de l'hydrogène dans les transports
- ✓ Anticiper et préparer le déploiement d'infrastructures d'hydrogène
- ✓ Investir dans la réindustrialisation de la France
- ✓ Adapter les compétences et formations aux besoins de la filière
- ✓ Simplifier les démarches et procédures pour les acteurs de terrain
- ✓ Intensifier les coopérations industrielles européennes et promouvoir la filière française à l'export



France Hydrogène a confié en 2020 la délégation régionale à **Nathalie Loch**, Cheffe de projet Hydrogène de l'AER BFC, **Dominique Perreux** (Université de Franche-Comté) et **Émeline Converset** (Pôle Véhicule du Futur) en tant qu'adjoints.

ZOOM SUR L'IMPLANTATION DE MCPHY

- ✓ **Type de projet** : création
- ✓ **Activité** : équipements de production et distribution d'hydrogène
- ✓ **Localisation du projet** : Belfort (90)
- ✓ **Partenaires** : État, Conseil régional de Bourgogne-Franche-Comté, Grand Belfort
- ✓ **Emplois attendus** : 400

Spécialiste des équipements de production et distribution d'hydrogène, McPhy contribue au déploiement mondial de l'hydrogène zéro-carbone comme solution pour la transition énergétique. En 2021, l'entreprise McPhy annonce la présélection de Belfort pour l'implantation de sa Gigafactory d'électrolyseurs. Cette implantation est confirmée lors de la venue d'Emmanuel Macron le 10 février 2022 à Belfort.

L'objectif est de débiter la production au cours du 1^{er} semestre 2024 avec une montée en charge progressive jusqu'à atteindre une capacité de 1 GW par an. La construction de cette nouvelle infrastructure industrielle représenterait un investissement de 30 à 40 M€. Elle conduirait à la création, à pleine charge, de plus de 500 emplois McPhy, dont environ 400 en France, et une centaine en Allemagne et Italie. S'y ajouteraient plusieurs centaines d'emplois indirects en France et en Europe. Fort de cet investissement majeur dans son outil industriel, McPhy disposerait d'une capacité annuelle totale de production équivalente à 1,3 GW², en phase avec les perspectives de croissance des marchés de l'hydrogène vert, notamment celui de l'industrie lourde.

L'Agence se félicite d'avoir pu détecter et accompagner ce projet, en lien et aux côtés de ses partenaires de l'État, de la Région et du Grand Belfort en particulier. Le choix de McPhy pour la localisation de ce projet majeur pour la filière sur le Grand Belfort a reposé sur la performance de l'écosystème régional et la politique régionale menée au profit du développement de la filière Hydrogène depuis plus de 10 ans.



Prospection ciblée par secteur et par pays

SALONS EN FRANCE

L'année 2021 a été synonyme d'adaptabilité pour l'agence. Les conditions sanitaires étant incertaines, le calendrier a été très mouvant, marqué par des annulations ou bien des reports.

34



HYDROGÈNE

- ✓ Journées Hydrogène dans les territoires
Dunkerque
- ✓ Mecateameetings
Montceau-les-mines
- ✓ Forum Hydrogen Business for Climate
Belfort
- ✓ Hyvolution
Paris
- ✓ RIDY
Auxerre
- ✓ Business Industries Dijon
Dijon
- ✓ Horizon Hydrogen
Paris

MOBILITÉS / AUTOMOBILE

- ✓ Pro-days
Paris
- ✓ Vélo&Co
Dijon
- ✓ SIFER
Lille
- ✓ Salon des professionnels du Cycle : Mobilités
Paris

LUXE

- ✓ 24h du temps
Besançon

AÉRONAUTIQUE / DÉFENSE / SÉCURITÉ

- ✓ Semaine de la Mobilité Aérienne Légère et Durable
Jonzac

IMMOBILIER D'ENTREPRISES

- ✓ SIMI
Paris
- ✓ MIPIM
Cannes

LOGISTIQUE

- ✓ SITL
Paris
- ✓ Supply Chain Event
Paris

ÉNERGIE

- ✓ Global Industrie
Lyon
- ✓ Pollutec
Lyon
- ✓ Rendez-vous Nuclear Valley
Lyon

NUMÉRIQUE / E-COMMERCE / RELATIONS CLIENT

- ✓ SIDO
Paris
- ✓ SIA
Belfort
- ✓ Viva Technology
Paris
- ✓ SIDO
Lyon
- ✓ Co-next Days
Chalon-sur-Saône

SANTÉ

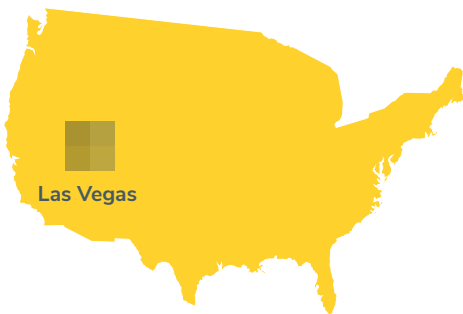
- ✓ Hacking Health Besançon
Besançon
- ✓ 56° Congrès de la SFSC-
MFCO
Besançon
- ✓ Innovative Therapies Days
Besançon

ALIMENTATION

- ✓ Eco Agrifood Challenge
Dijon
- ✓ Natexpo
Lyon

SALONS ET ÉVÉNEMENTS À L'ÉTRANGER

12 missions de prospection



ÉTATS-UNIS

- ✓ CES (Consumer Electronics Show)



ROYAUME-UNI

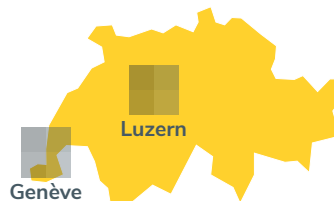
- ✓ City Nation Place

35



ALLEMAGNE

- ✓ Salon ANUGA -
Alimentation
- ✓ European Rotors
- ✓ Eurobike



SUISSE

- ✓ EPHJ - Luxe
- ✓ Salon La Chaux de Fond
- ✓ Journée internationale
du Marketing Horloger
Digital
- ✓ EBACE Genève Aéronautique
- ✓ Swiss Medtechs



ÉMIRATS ARABES UNIS

- ✓ World Investment Conference
Digital



ISRAËL

- ✓ Agri Food Summit -
Visioconférence



INVESTISSEMENTS DIRECTS ÉTRANGERS

(Chiffres Business France - mars 2022)

→ Principaux pays d'origine

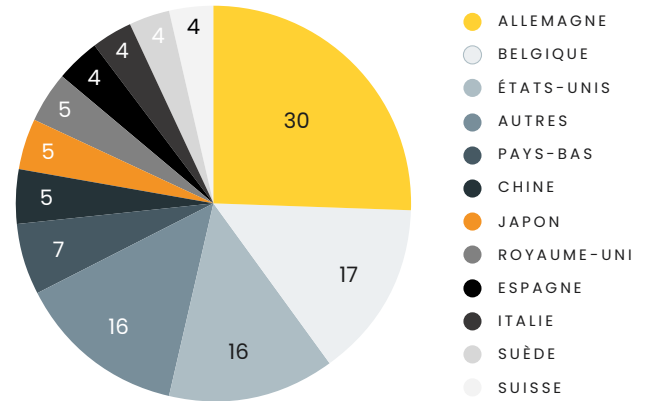
6e région française

3e place pour les projets
dans la production

5e place pour les projets
dans la R&D

117 projets

2 548 emplois créés ou maintenus



68%

des investissements sont
des extensions de site

49%

des projets régionaux
en production

11%

des projets régionaux
en R&D

Prospection, détection d'investisseurs

L'essentiel des missions à l'étranger s'est déroulé en distanciel grâce aux outils digitaux à notre disposition. Si la technologie ne remplace pas toujours le présentiel, l'Agence a développé de nouvelles compétences qui continueront à être utilisées à l'avenir.

PARTENARIAT BUSINESS FRANCE

MISSION BUSINESS FRANCE AGRINEST USA

Action de promotion des compétences Agtech et Foodtech régionales aux USA dans le cadre d'un webinaire : de la fourche à la fourchette : des pratiques durables, de meilleurs choix.

MISSION BUSINESS FRANCE AGRIVEST ISRAËL

Action de promotion des compétences Agtech et Foodtech en Israël. Action partenariale avec la CCI Bourgogne-Franche-Comté, Business France, Vitagora, Agronov et la Food Tech. 3 entreprises régionales ont participé à cette mission qui nous a permis de rencontrer 10 investisseurs.

MEMBRE DE LA TEAM FRANCE INVEST

Business France et les agences régionales se mobilisent pour construire une feuille de route permettant de mieux anticiper les besoins des territoires et accompagner avec plus d'agilité les investisseurs étrangers.

Réseau Business France dans le Monde



PROSPECTION DIGITALE

L'agence a renforcé ses compétences en matière de prospection digitale.
L'année 2021 a été marquée par le développement de nouveaux modes de prospection.

PROGRAMME DE PROSPECTION VIA LINKEDIN

Mise en place d'une campagne de prospection ciblée par zone géographique et par filière. D'une durée de 6 mois, cette campagne a permis d'identifier et de se connecter à des investisseurs potentiels, mais également de développer la notoriété de la région à l'étranger.



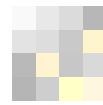
Filière Hydrogène



Filière Luxe et
savoir-faire d'exception



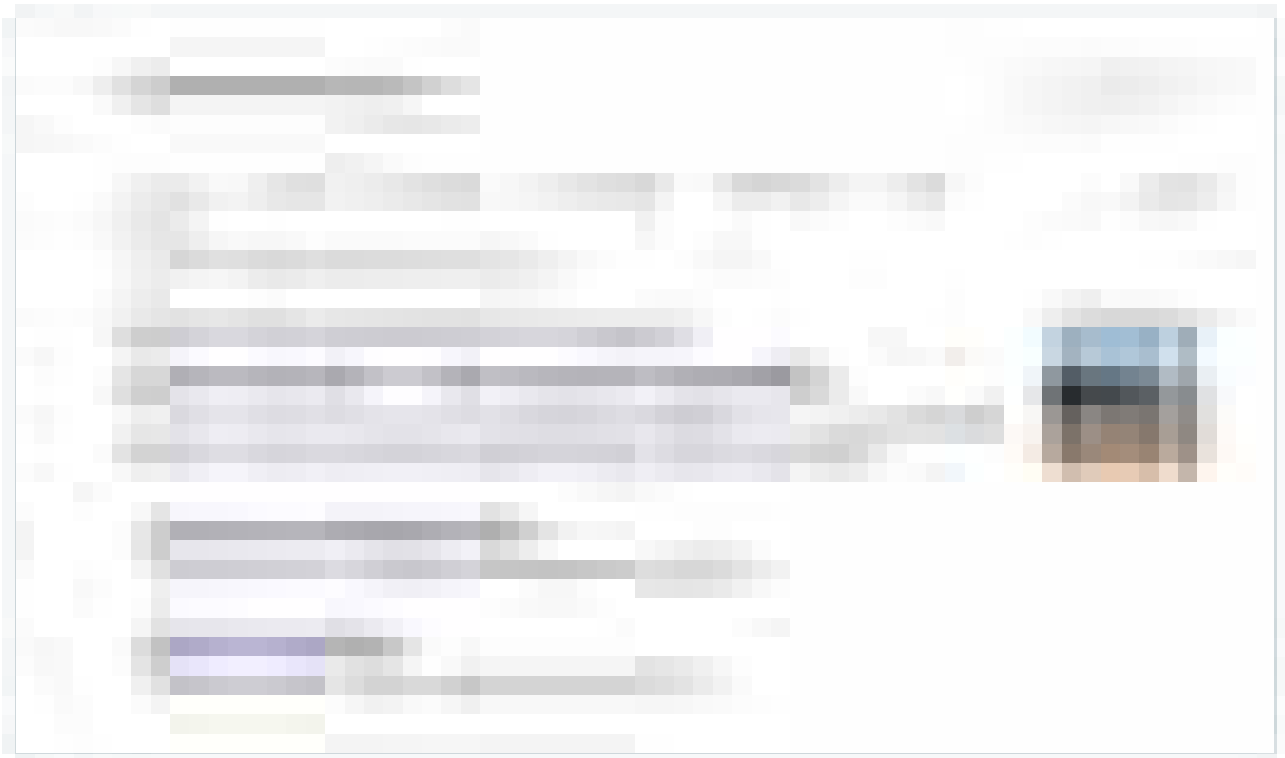
Filière Éolien



Filière Santé

CAMPAGNE DE PROSPECTION WEB MARKETING

Afin de capter les demandes des chefs d'entreprises qui naviguent sur le web, l'Agence a mené une campagne de référencement payante de son site <https://aer-bfc.com/>. Cette campagne a permis de rendre le site internet plus visible et accessible sur les moteurs de recherche.



EXEMPLE DE PROJET ISSU DE LA PROSPECTION

MARCK & BALSAN

- ✓ **Type de projet** : création
- ✓ **Activité** : confection d'uniformes et d'équipements de protection individuelle
- ✓ **Localisation** : Fagnès La Loyère (71)
- ✓ **Partenaires** : Conseil régional de Bourgogne-Franche-Comté
- ✓ **Emplois attendus** : 15

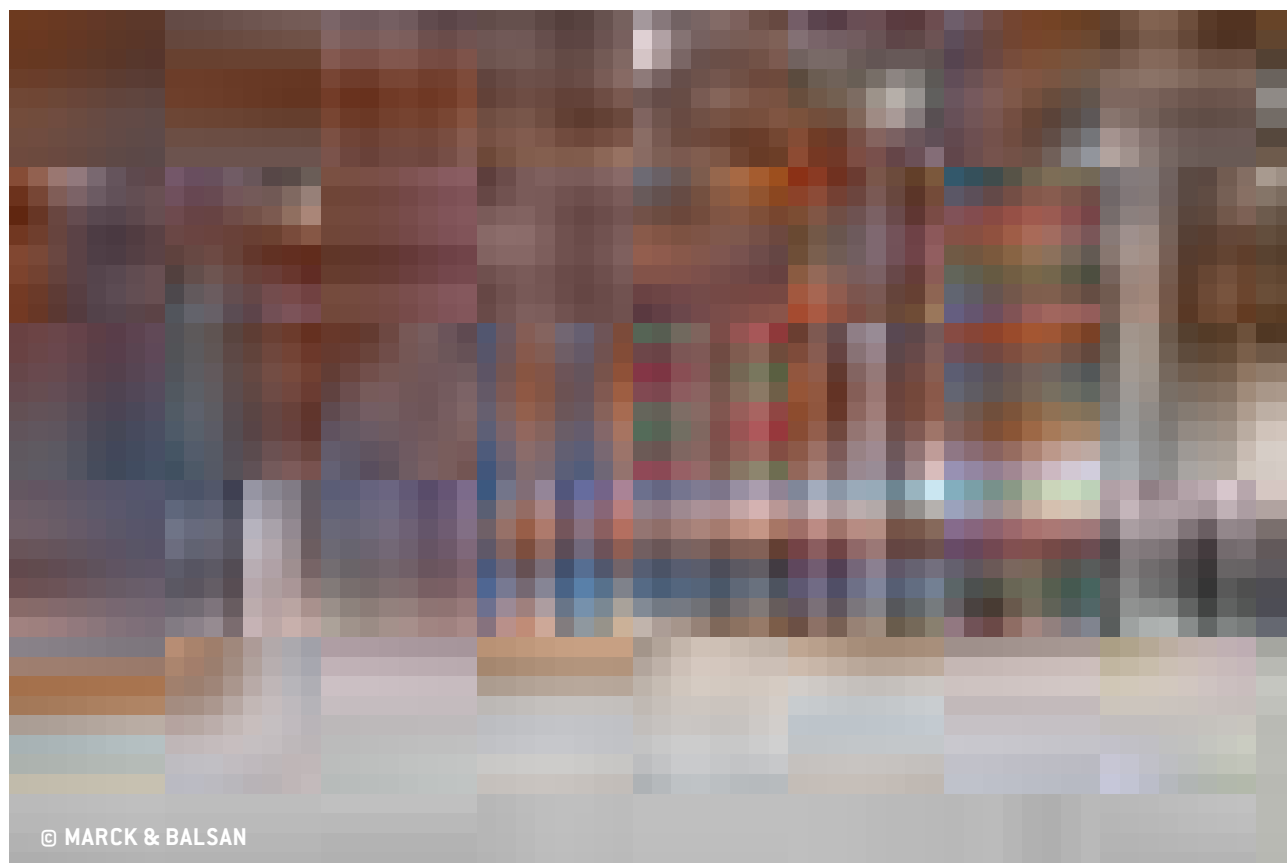


Marck & Balsan a sollicité le Conseil régional de Bourgogne-Franche-Comté pour l'octroi d'une aide financière sous forme de subvention dans le cadre de son projet d'installation à Fagnès La Loyère : le nouvel établissement à visée logistique, contenait également une autre fonction, celle de fabrication.

En effet, à la faveur de cette nouvelle implantation, l'entreprise spécialisée dans la confection d'uniformes et d'équipements de protection individuelle, projetait de nombreux investissements en aménagements intérieurs en matériels de stockage et de convoyage et pour la digitalisation de la gestion de l'entrepôt. En sus de cela, l'entreprise souhaitait créer plusieurs emplois dans le nouvel établissement.

Enfin, l'ensemble des moyens de transports proposés par la ville permettait à Marck & Balsan de réduire son empreinte carbone, servant ainsi la planète et sa stratégie de transition écologique. Le Conseil régional de Bourgogne-Franche-Comté s'est prononcé favorablement sur ce projet en lui attribuant une subvention de près de 75 000 euros.

L'Agence a accompagné Marck & Balsan tout au long du projet, notamment sur l'ingénierie financière du projet ainsi que sur les différentes solutions liées aux problématiques immobilières.



FOCUS - SIMI (SALON DE L'IMMOBILIER D'ENTREPRISE)

Du **8 au 10 décembre 2021**, ce salon a rassemblé environ 30 000 professionnels et près de 500 sociétés et collectivités participantes présentant leur offre immobilière et foncière. Pour rappel, le SIMI est l'événement de référence pour les acteurs de l'industrie immobilière en France.

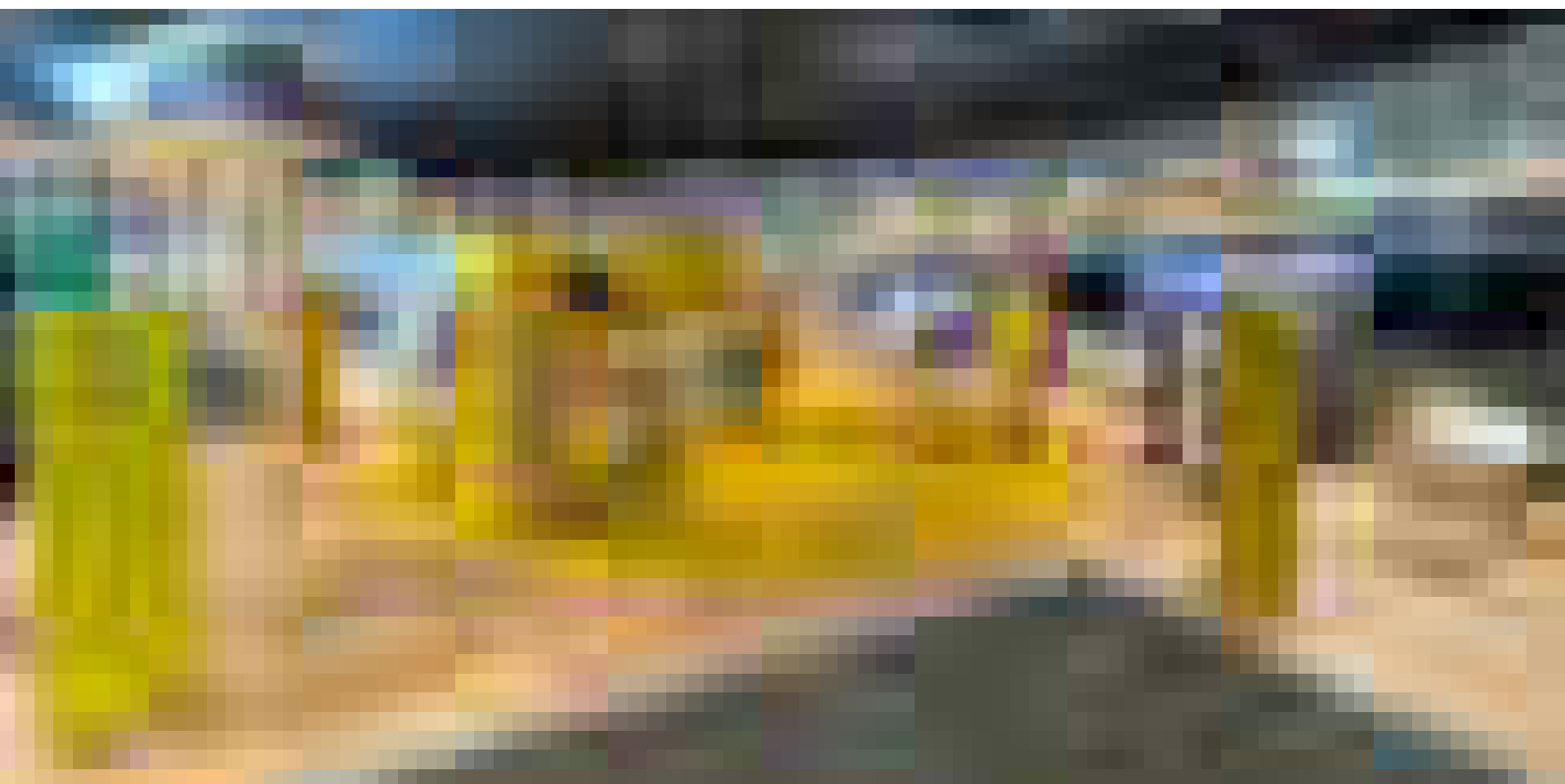
Pour la troisième fois, l'**AER BFC était au SIMI sur un stand régional de 150 m²** pour faire la promotion des opportunités d'implantation et des atouts économiques de la Bourgogne-Franche-Comté. L'AER BFC était accompagnée des territoires suivants :

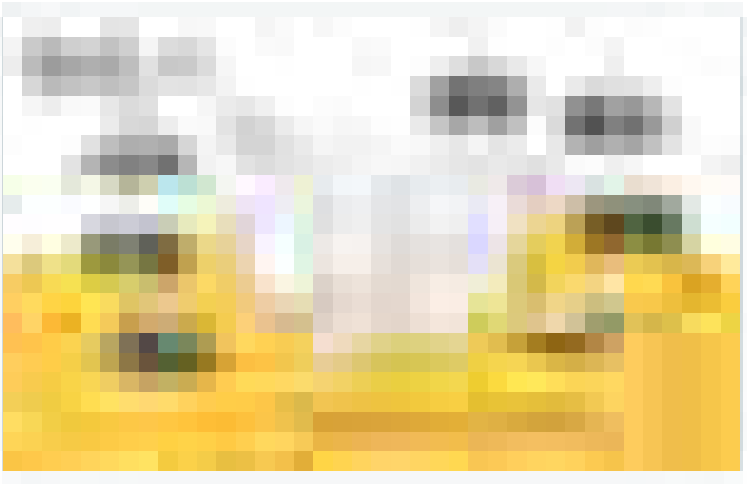
9 exposants :

- ✓ Communauté d'Agglomération de Vesoul
- ✓ Communauté d'Agglomération de l'Auxerrois
- ✓ Communauté d'Agglomération de Nevers
- ✓ Communauté de Communes de Puisaye-Forterre
- ✓ Grand Belfort et sa SEM patrimoniale TANDEM
- ✓ Grand Besançon Métropole accompagné de SEDIA et AKTYA
- ✓ Pays de Montbéliard Agglomération et sa SEM patrimoniale immobilière PMIE

3 packs visiteurs :

- ✓ Communauté d'Agglomération du Grand Sénonais
- ✓ Communauté de Communes du Grand Charolais
- ✓ Communauté de Communes du Sud Territoire





ÉVÉNEMENTS

- 1 conférence de presse
- 1 petit-déjeuner avec le CNER et les agences d'attractivité, de développement et d'innovation

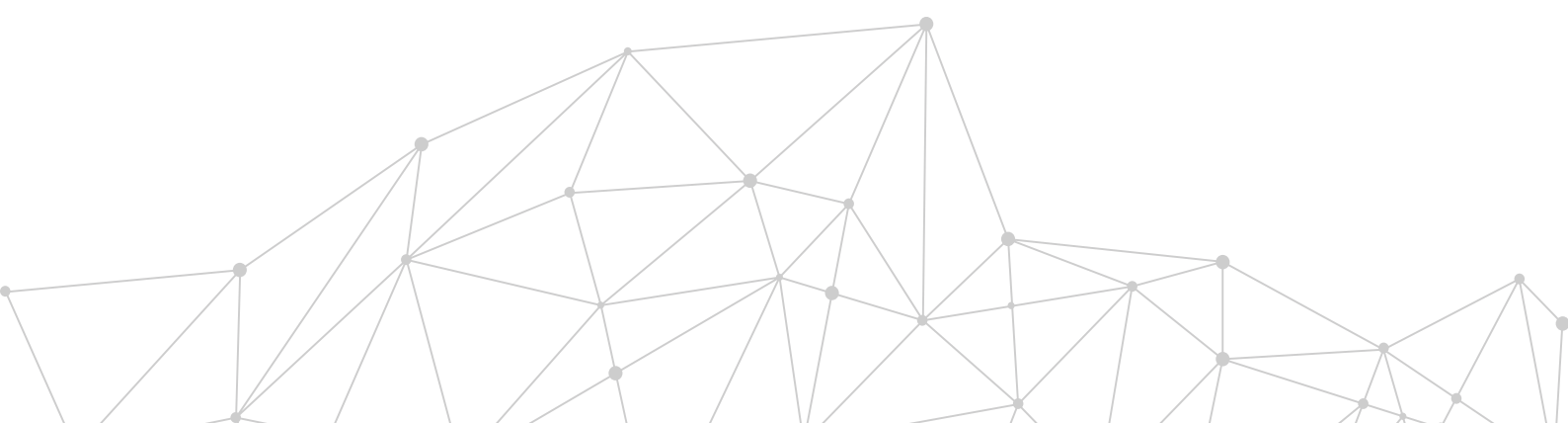
STAND RÉGIONAL DE 150M²

- 8 panneaux pour les territoires
- 4 panneaux attractivité
- 1 cartographie régionale



COMMUNICATION

- ✓ Communiqué et dossier de presse
- ✓ Réseaux sociaux
- ✓ Newsletters
- ✓ Landing page sur le site internet
- ✓ Campagne LinkedIn
- ✓ Campagne Google Ads
- ✓ Insertions presse







3

**Soutenir et
développer
l'innovation et
l'éco-innovation**

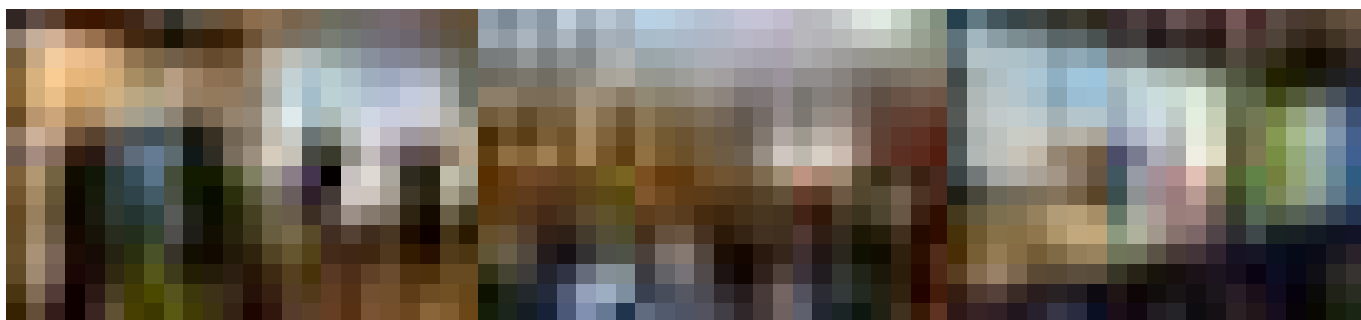


Promouvoir l'innovation auprès des entreprises

CRÉER DEMAIN 2 JOURS POUR INNOVER



Pour sa 3^e édition, « **Créer Demain, 2 jours pour innover** » a invité les participants à réfléchir à la thématique « le Biomimétisme : quand le vivant inspire l'innovation ! ». **L'objectif** : explorer, observer, apprendre, imiter pour innover et créer à l'infini !



CRÉER DEMAIN, 2 JOURS POUR INNOVER
23 ET 24 NOVEMBRE À BESANÇON

8 formats

1 conférence

3 tables rondes

3 master class

8 ateliers

10 pitches

10 entreprises exposantes

105 rendez-vous B2B

1 exposition BIOMIM'INSIDE

La nature va vous surprendre
Proposée par Biomim'expo

LAURÉAT 2021

L'entreprise lauréate est l'entreprise **FAB'ONE** pour son projet **KAPTREK**. La solution Kaptrek est un véritable guide connecté qui permet de rassembler en un objet toutes les fonctions connectées pour la pratique des sports Outdoor.



Trophée réalisé par le **Campus des Métiers et des Qualifications Maroquinerie et Métiers d'Art**, le **Lycée Les Huisselets** et la **PFT Académie du Cuir**.

+ de 260 participants

Près de 40 % d'entreprises

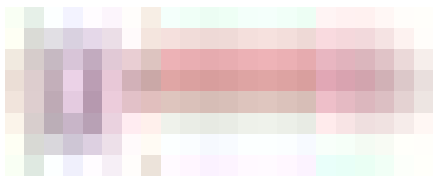
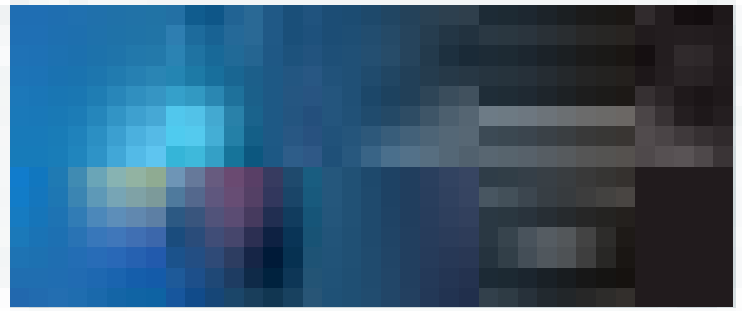
Plus de 98 % des participants
sont très satisfaits ou satisfaits du
contenu proposé



ACTIONS EN FAVEUR DES ENTREPRISES DE L'ÉCOSYSTÈME

2 MATINÉES TECHNIQUES

- ✓ **Intelligence Artificielle & Santé** : 100 participants en partenariat avec Bpifrance et avec des témoignages d'entreprises.
- ✓ **Propriété Intellectuelle** : 34 participants - en partenariat avec l'INPI, la CNCPI, la CCI BFC et BGE Franche-Comté à Temis Innovation.



1 SÉMINAIRE TERRITORIAL

- ✓ **Les Territoires d'Innovation en BFC** : 34 participants en partenariat avec la Caisse des Dépôts, Dijon Métropole et PMA Technoland.

8 INTERVENTIONS EN RÉUNIONS ÉCONOMIQUES TERRITORIALES

Objectif : promouvoir l'innovation et le *continuum* d'accompagnement régional auprès des collectivités.

45

OPÉRATIONS PARTENARIALES

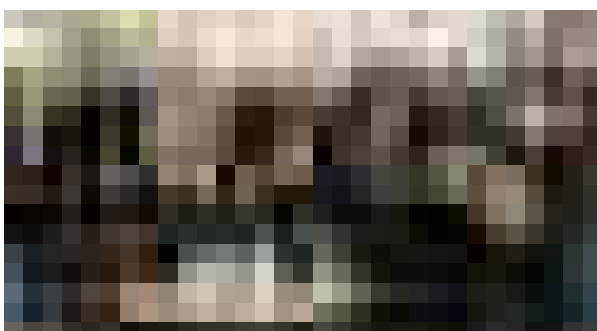
Objectif : forte implication dans les événements organisés par les acteurs de l'écosystème régional afin de renforcer notamment l'acculturation des entreprises à l'innovation.

PARTICIPATION AUX DYNAMIQUES STRUCTURANTES DE PARTENAIRES :

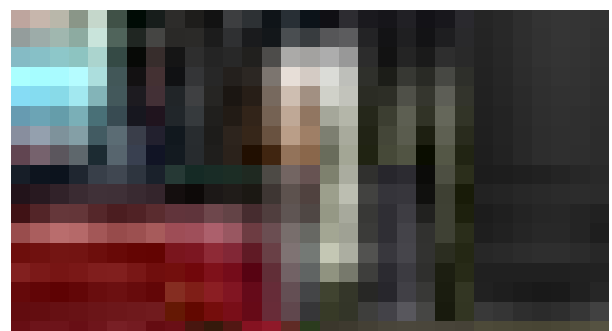
- ✓ **Rally'Nov** (Innovation sociale) aux côtés de l'ARACT BFC, de la DREETS, de la Région BFC et de la CRESS (Chambre Régionale de l'Économie Sociale et Solidaire) BFC - **3 réunions et 7 événements de formats différents.**
- ✓ **Démarche RSE** pilotée par la Région BFC - **5 réunions et 1 remise des Trophées RSE.**

AUTRES ACTIONS :

- ✓ **Participation à une dizaine de manifestations** (actions à destination du public « jeunes », membre de jury de concours d'innovation, webinaires techniques, etc.).



TROPHÉES RSE - 4 FÉVRIER 2021



CHALLENGE INNOV - 20 MAI 2021

Animer le réseau régional de l'innovation

PLATEFORME PARTAGÉE DES ÉVÉNEMENTS DU RÉSEAU RÉGIONAL DE L'INNOVATION



- ✓ **Objectifs :** mieux communiquer sur les événements du réseau et encourager les partenariats
- ✓ Lancement sur le dernier trimestre 2021 : 15 événements relayés
- ✓ Lien avec l'agenda des événements du site web de l'AER BFC

46

ÉVÉNEMENTS

2 RÉUNIONS DE RENTRÉE

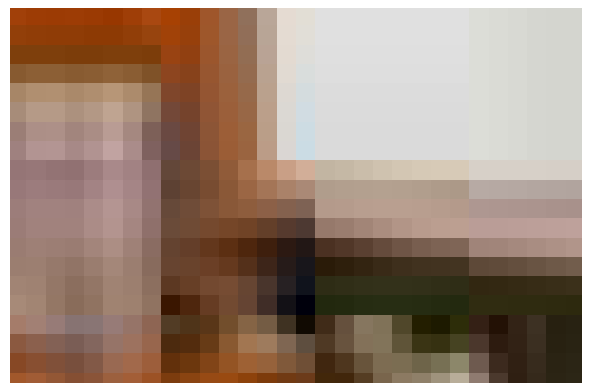
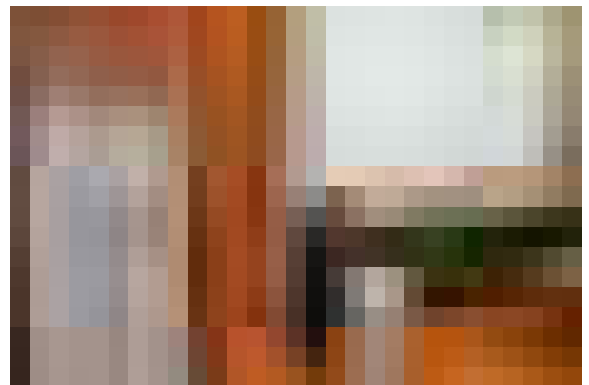
- ✓ **Objectifs :** bilan des actions / projets de l'AER BFC et des acteurs du réseau ainsi que les perspectives et chantiers collectifs.

51 participants

1 PLÉNIÈRE

- ✓ **Objectifs :** faciliter la connaissance réciproque et les échanges entre membres.

55 participants



PLÉNIÈRE - 6 JUILLET 2021

Animer le réseau des pépinières

Le réseau régional des pépinières PEP'IN BFC, animé par l'AER BFC, compte 20 pépinières. Il est ouvert aux pépinières labellisées ainsi qu'à celles ayant intégré une démarche d'amélioration conduisant à la labellisation.



RENCONTRES DU RÉSEAU

Mise en place d'un cycle de **4 VISIOCONFÉRENCES** en lien avec le contexte sanitaire. Les objectifs sont de rencontrer des acteurs de l'écosystème et d'échanger sur les bonnes pratiques.

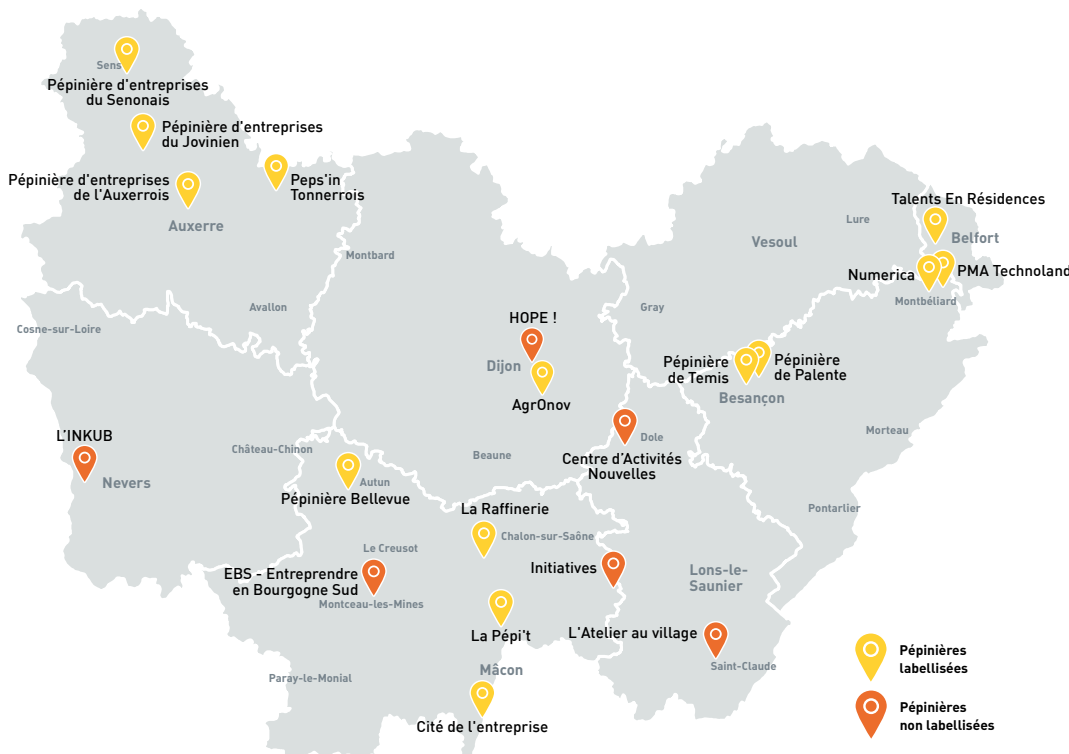
FORMATION DES ANIMATEURS DES PÉPINIÈRES

L'objectif de cette formation est de faire monter en compétence les animateurs des pépinières du réseau.

1 formation collective : Accompagner l'entreprise dans le recrutement de son premier salarié
5 pépinières participantes

LABELLISATION DES PÉPINIÈRES

- ✓ Travail conjoint mené entre l'AER BFC et la Région dans l'accompagnement des pépinières vers leur labellisation. L'objectif est de labelliser les pépinières ayant un haut niveau de services en matière d'accompagnement, d'animation collective et d'hébergement des entreprises.
- ✓ 8 audits de renouvellement de label



PÉPINIÈRE LABELLISÉE
LE LABEL RÉGIONAL DES PÉPINIÈRES D'ENTREPRISES À HAUT NIVEAU DE SERVICES

2 nouvelles pépinières labellisées

Pépinière du Jovinien (Joigny) de la Communauté de Communes du Jovinien animée par BGE NIÈVRE-YONNE

Agronov (Bretenière) pépinière de Dijon Métropole animée par le pôle Agronov

Accompagner l'innovation

INCÉNIERIE DE PROJETS D'INNOVATION

Dans l'objectif de poursuivre sa montée en compétence, l'équipe innovation du Pôle structure et renforce son offre de services visant à accompagner les projets d'innovation des entreprises.

126 visites / visio-conférences organisées avec des entreprises et des porteurs de projet

3

Labs

Sessions d'intelligence collective pour accompagner les entreprises dans la résolution de leurs problématiques innovation

4

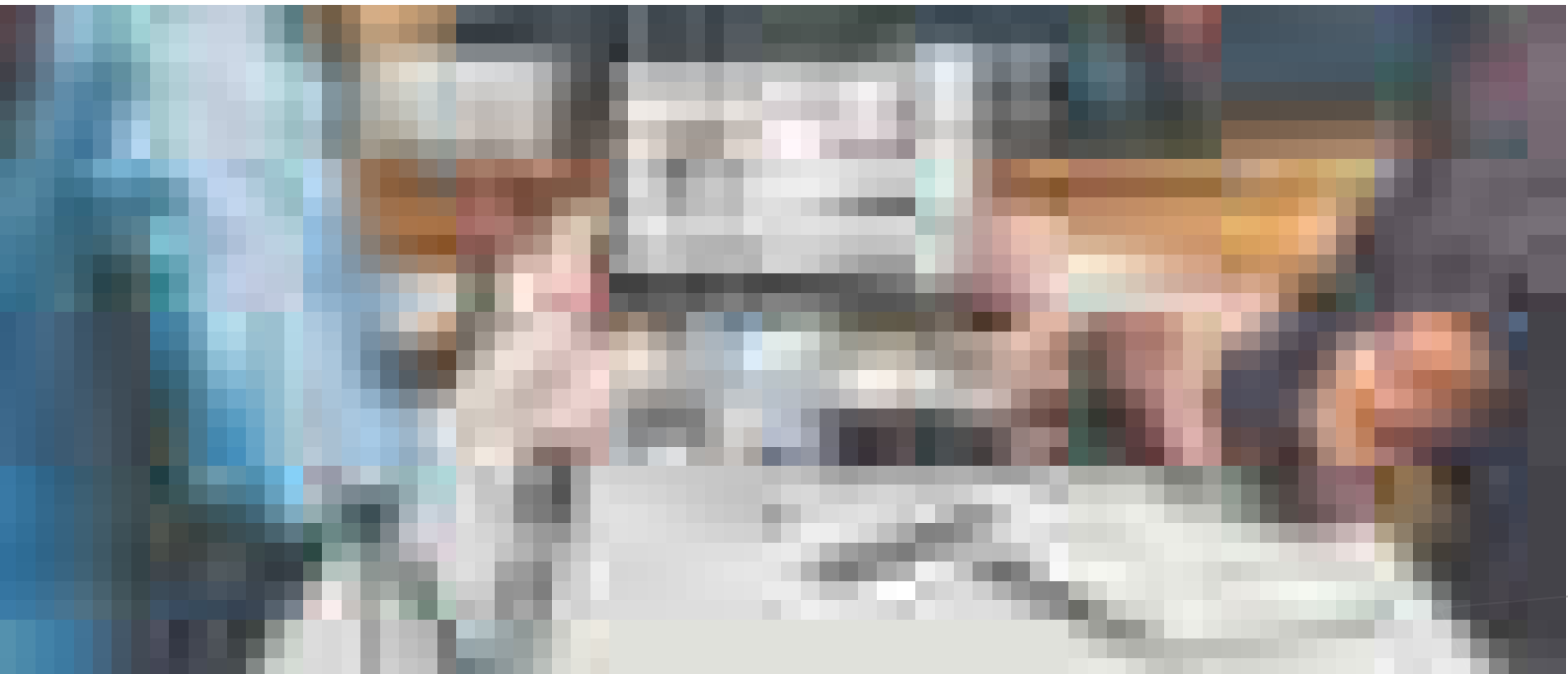
Formalisations de projets innovants

Appui à la structuration de projets innovants avec la méthodologie VIANÉO (expérimentation 2021)

7

partenariats Entreprise-Recherche

qui ont donné lieu à 2 financements (dispositif Cifre)



PRESTA'INNO 2021

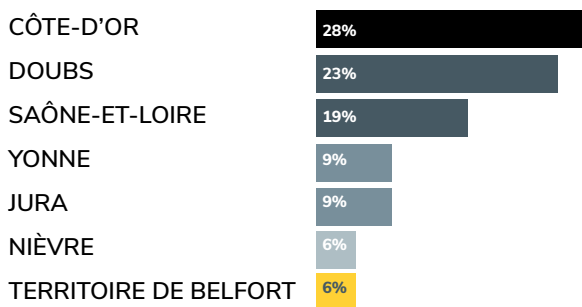
La Presta'INNO est un financement en faveur des PME engagées dans un projet d'innovation. Ce dispositif est financé sur des fonds du Conseil régional de Bourgogne-Franche-Comté et de Bpifrance.

68
dossiers
instruits

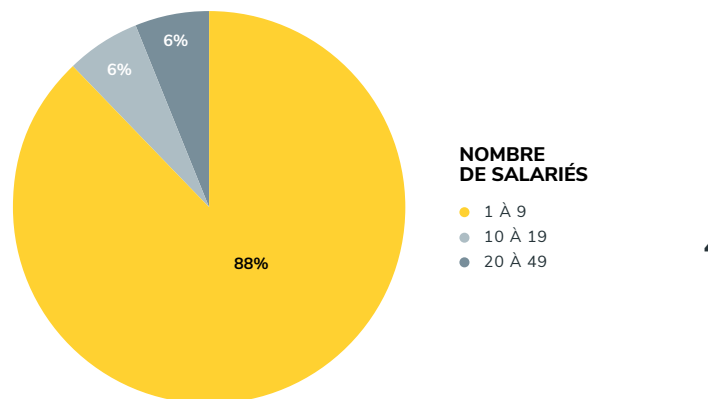
62
aides
attribuées

425 100
euros investis

RÉPARTITION DES AIDES PAR DÉPARTEMENT

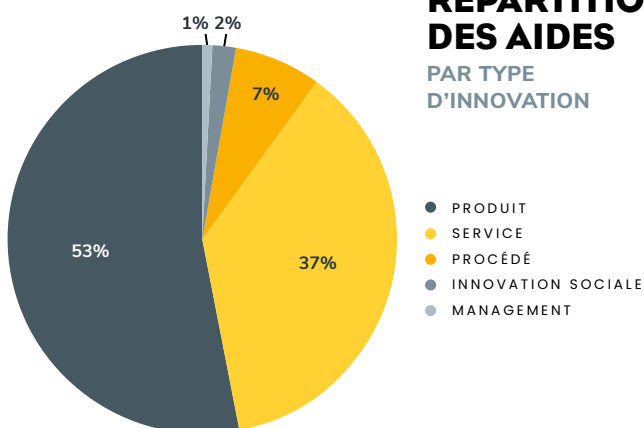


RÉPARTITION DES AIDES PAR TAILLE D'ENTREPRISES

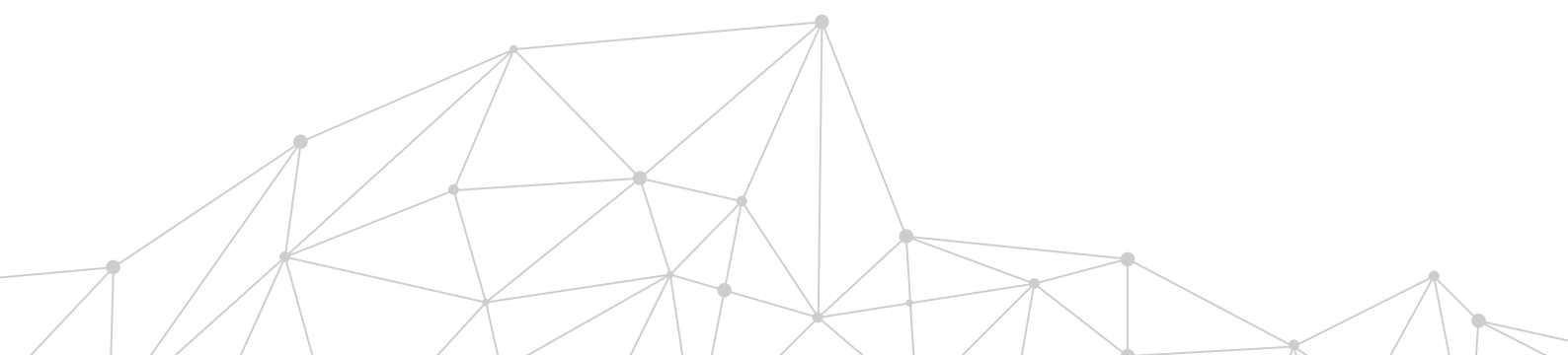
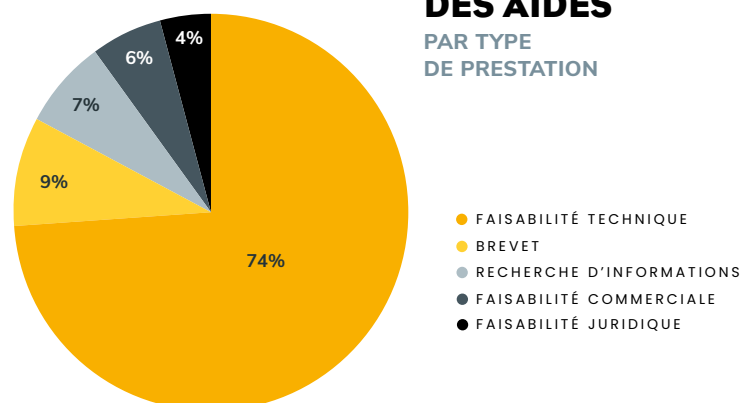


49

RÉPARTITION DES AIDES PAR TYPE D'INNOVATION



RÉPARTITION DES AIDES PAR TYPE DE PRESTATION



EXEMPLES DE PROJETS D'INNOVATION

MDP TEAM

- ✓ **Localisation** : Dampierre (39)
- ✓ **Secteur d'activité** : conception de moules et injection plastique
- ✓ **Type d'innovation** : innovation de produit

MDP TEAM est une entreprise spécialisée dans l'injection de petites et moyennes séries et dans la conception de prototypes « bonne matière ». L'une des forces de la société repose sur les compétences de haut niveau de son bureau d'études (25% de l'effectif total), lui permettant de garantir un niveau de réactivité élevé et de répondre à ses clients de manière agile et efficace.

Avec une activité majoritairement dédiée au marché de l'automobile, MDP TEAM a opéré, depuis plus d'un an, un virage afin de se diversifier et proposer des solutions davantage responsables à ses clients.



Dans ce cadre, l'Agence accompagne MDP TEAM dans son ouverture sur le monde de la recherche en l'appuyant dans l'identification de laboratoires de recherche en mesure de co-développer une nouvelle innovation : un matériau 0% pétrole et biodégradable afin de concevoir des produits plus respectueux de l'environnement et répondre aux attentes de ses clients.

Au travers de ce premier partenariat, MDP TEAM affirme sa volonté de nouer des partenariats sur le long terme avec les acteurs académiques et de structurer, en interne, une véritable cellule R&D.

MYPUBLI

- ✓ **Localisation** : Saint-Georges-sur-Baulche (89)
- ✓ **Secteur d'activité** : rédaction d'articles scientifiques médicaux ou biomédicaux
- ✓ **Type d'innovation** : création d'une Plateforme numérique

Notre plateforme s'appelle MyPubli. Elle permet à tous ceux qui souhaitent écrire un article scientifique médical ou biomédical de trouver 24h/24, 7 jours/7 toutes les ressources nécessaires à la publication (formation, information et prestataires) ainsi qu'un outil de rédaction collaboratif.

Au printemps 2020, notre projet débutait. Nous avons avancé en termes de besoin et de conception, en revanche nous nous posons de nombreuses questions sur son modèle économique. Aussi nous avons saisi l'opportunité que nous a offert l'AER BFC, de participer à son « Lab » pour échanger autour de cette problématique.

C'est ainsi que le 11 juin 2020, nous nous sommes retrouvés à 9, 3 personnes de l'AER BFC, dont Amélie Dessolle en charge de l'animation, 1 personne de Nicephore Cité, 3 chefs d'entreprise (JeKo Conseil, Medanimal, Wudo) dont 2 ayant créé une plateforme numérique, et 2 personnes de MyPubli autour d'une table virtuelle, la réunion étant en visioconférence.

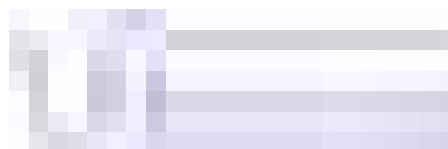


Tous, nous nous étions engagés à garder le contenu de ces échanges confidentiels.

Même si le modèle économique de la plateforme aujourd'hui en ligne (<https://mypubli.online/>) n'est toujours pas figé, ces échanges se sont révélés constructifs. Echanger dans un cadre bienveillant permet de mettre en évidence les lacunes de la présentation de son projet. C'est aussi l'occasion d'obtenir des contacts. Dans ce cadre précis, cet échange nous a permis de mieux identifier les possibilités de rémunération de la plateforme et les participants nous ont alerté sur le coût des plateformes numériques. Plus anecdotiquement, le terme de « guichet unique » aujourd'hui largement utilisé dans notre communication pour décrire notre plateforme a été employé pour la première fois lors de ce Lab par un des participants.

VIBISCUS

- ✓ **Localisation** : Besançon (25)
- ✓ **Secteur d'activité** : innovation acoustique et réduction des bruits
- ✓ **Création d'entreprise innovante**



Un continuum d'accompagnement et de réflexion qui débouche sur une création d'entreprise deeptech

Je suis passionné par l'acoustique et l'étude de la dynamique des structures mécaniques depuis des années. A la suite de mes études d'ingénieur à l'ENSMM de Besançon, j'ai eu la chance de pouvoir développer une expertise dans ce domaine en soutenant une thèse au sein du département de mécanique appliquée de l'Institut FEMTO-ST (Franche-Comté Electronique Mécanique Thermique et Optique – Sciences et Technologies, UMR 6174) de Besançon.

Il en est ressorti une technologie brevetée de réduction du bruit passive et efficace. N'oublions pas qu'au-delà des effets sur l'audition, le bruit peut affecter l'ensemble de l'organisme et constitue une nuisance très présente dans le quotidien de chacun. Ces recherches présentaient donc de réelles perspectives de développement économique.

La preuve de concept pour des systèmes permettant le contrôle vibro-acoustique de structures était établi mais j'étais encore loin du processus de création d'entreprise proprement dit.

Si le dispositif PEPITE m'a permis d'obtenir le statut d'étudiant entrepreneur, il m'a surtout facilité la constitution d'un réseau de partenaires. CNRS Innovation a accompagné mon projet en me faisant bénéficier de leur programme d'accélération de start-up et m'a permis de constituer une équipe solide. L'option de la création d'entreprise apparaissait pertinente.

La maturation de la création s'est mise en place avec l'appui de l'Incubateur régional DECA-BFC. Elle m'a permis, dès 2020, de vivre sereinement cette mutation de porteur de projet vers celle d'entrepreneur devant intégrer des aspects juridiques, commerciaux, financiers... nécessaires afin de sécuriser à 360° tout projet de création d'entreprise. Le prix i-PhD de Bpifrance et ma participation au programme HEC Challenge+ a parachevé ma préparation. Plus récemment une Presta'INNO mise en place avec l'AER-BFC a permis de valider la faisabilité industrielle de ces systèmes de contrôle de l'activité vibro-acoustique.

L'entreprise VIBISCUS, créée en septembre 2021, est aujourd'hui hébergée au sein de la pépinière d'entreprises technologiques de TEMIS et fait partie de « Propulseur », le programme d'accélération animé par le PMT de Besançon. Avec une équipe de 6 personnes, l'entreprise est aujourd'hui sur les rails pour approcher le marché des professionnels et contribuer significativement à renforcer le bien-être au travail de chacun d'entre nous.

TÉMOIGNAGE GAËL MATTEN, FONDATEUR



Éco-innover et promouvoir la Transition Écologique



Missions financées par



ÉCO-CONCEPTION

L'année 2021 a été marquée par des accompagnements dans le cadre du plan de relance. Ces financements ont favorisé les passages à l'action en éco-conception au sein des entreprises accompagnées par les chargés de mission éco-innovation de l'AER BFC.

SOUTIEN TECHNIQUE ET MÉTHODOLOGIQUE

104

visites / visio-conférences
avec des entreprises et des
porteurs de projets

46

entreprises ont bénéficié
d'un financement de projet
éco-innovant et / ou d'un
suivi technique approfondi

FINANCEMENTS MOBILISÉS

23

dossiers ADEME (éco-conception,
économie circulaire, R&D,
gaspillage alimentaire)

2

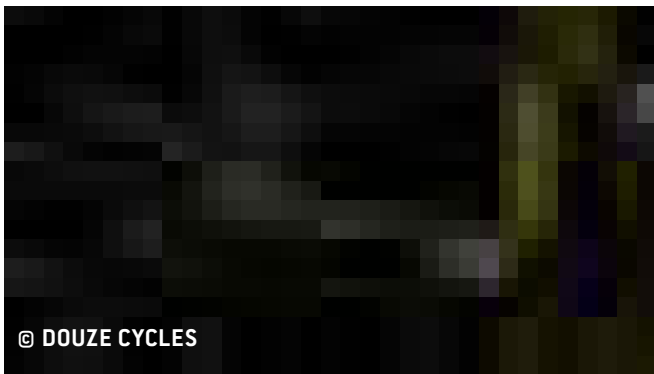
Presta'INNO

13

Consultants régionaux formés à l'accompagnement
aux "1ers pas éco-conception" en partenariat avec le
Pôle Éco-conception et l'ADEME

Des actions de sensibilisation à destination de toutes les filières et en particulier sur les secteurs d'activité identifiés à fort enjeu pour l'environnement :

- ✓ Agroalimentaire
- ✓ Textile
- ✓ Numérique



© DOUZE CYCLES

TÉMOIGNAGE DOUZE FACTORY

- ✓ Type de projet : éco-conception
- ✓ Activité : conception et fabrication de vélos-cargo
- ✓ Localisation : Ladoix-Serrigny / Longvic (21)

DOUZE Cycles propose une solution de mobilité durable pour les professionnels avec des vélos-cargo permettant de transporter du matériel jusqu'à 200 kg. Grâce à un équipement sécurisé et adapté, il est également adaptable pour transporter les enfants. Ces vélos et accessoires de haute qualité sont inventés, dessinés et assemblés en Bourgogne-Franche-Comté.

Inciter à la mobilité douce, notamment quand il s'agit de logistique urbaine, est déjà un enjeu environnemental majeur. En plus de cela, la société Douze Factory travaille activement à relocaliser la fabrication d'un maximum d'éléments qui constituent les vélos-cargo et éco-concevoir des nouveaux modèles.

Le projet d'éco-conception mené avec le soutien technique du CETIM a permis de concevoir le tout nouveau « modèle H » mené en réduisant la consommation et analysant le cycle de vie du vélo. L'Agence a accompagné ces deux dernières années les réflexions et a aidé l'entreprise dans des prises de contact avec des partenaires et des financeurs tels que l'ADEME et la Région.

Pour soutenir ce projet, l'ADEME a d'ores et déjà financé une partie des études en éco-conception et devrait poursuivre en 2022 aux côtés de la Région sur le volet investissement.

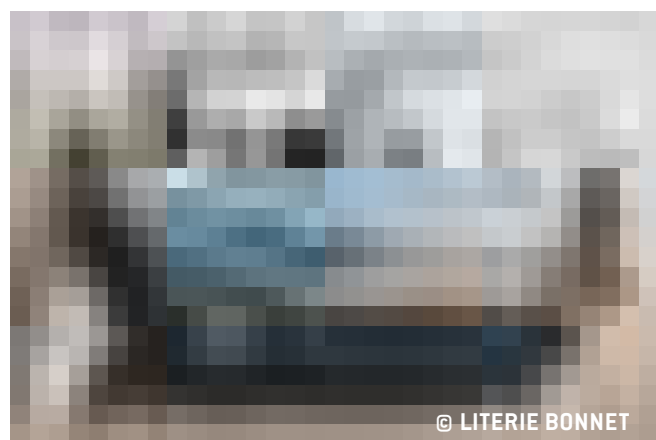
TÉMOIGNAGE LITERIE BONNET

- ✓ Type de projet : éco-conception
- ✓ Activité : manufacture de literie
- ✓ Localisation : Chemaudin et Vaux (25)

L'entreprise LITERIE BONNET fabrique des sommiers, bois de lit et matelas hauts de gamme depuis 1955. Le positionnement stratégique de l'entreprise est d'être au plus près des besoins et des demandes clients en définissant avec eux leurs propres notions de confort et d'esthétique.

Ses clients sont principalement des commerçants, des hôteliers et dans une moindre mesure des particuliers. L'entreprise est portée par la conviction que la transition écologique est un levier d'innovation et de compétitivité auprès de ses clients ainsi qu'une nécessité sociétale.

Dans le cadre d'une démarche environnementale globale, l'entreprise porte plusieurs actions et notamment une sur l'affichage environnemental.



© LITERIE BONNET

Cette dernière est une expérimentation organisée par le FCBA (centre technique industriel français) dans l'ameublement, qui a pour but d'établir une analyse détaillée de la qualité écologique des matelas Bonnet en vue d'une future réglementation nationale.

Pour soutenir l'entreprise dans cette expérimentation et l'aider à aller plus loin dans l'éco-conception, l'AER BFC accompagne la Literie Bonnet depuis un an et demi sur la structuration et le suivi du projet afin que de nouveaux produits toujours plus éco-conçus et vertueux voient le jour.

Le projet d'éco-conception est mené techniquement par le cabinet CEDD et le FCBA et soutenu financièrement par l'ADEME. Le projet devrait être prochainement poursuivi sur un volet prototypage et investissement matériel en étroite collaboration avec le Conseil régional et l'ADEME.

ÉCONOMIE DE LA FONCTIONNALITÉ ET DE LA COOPÉRATION (EFC)

L'Économie de la Fonctionnalité et de la Coopération (EFC) constitue un modèle économique qui vise à concilier intérêts économiques, sociaux et environnementaux en mettant au centre de l'organisation les effets utiles produits plutôt que la vente en grande quantité de biens ou de services.

Elle accompagne les mutations économiques de l'économie circulaire, à savoir le passage d'un système économique linéaire « extraire, fabriquer, consommer, jeter » à circulaire afin de réduire notre dépendance aux ressources finies de la planète. Dans ces dimensions, l'EFC est une innovation stratégique de rupture en matière de modèle économique.

Pour accompagner la trajectoire empreintée par les entreprises, un dispositif a été co-construit et conduit depuis juillet 2021 avec 10 chefs d'entreprises.

Le dispositif prévoit, sur une période de 11 mois :

- ✓ Des journées et ½ journées en présentiel ou en visioconférence,
- ✓ Des temps d'échanges et de mise au travail en visioconférence,
- ✓ Des rendez-vous individuels dans l'entreprise,
- ✓ Des temps d'inter-coaching entre dirigeants à la discrétion des participants.

Une dynamique de suivi à long terme à travers la création d'un collectif régional de l'EFC et le démarrage d'une nouvelle session engagée en 2022.



TÉMOIGNAGE MANNESMANN PRECISION TUBES FRANCE

- ✓ **Type de projet** : énergie - Récupération chaleur fatale des fours
- ✓ **Activité** : fabrication de tubes en acier
- ✓ **Localisation** : Saint-Florentin (89)

Filiale de l'aciériste allemand Salzgitter, Mannesmann Precision Tubes France Saint-Florentin est un site qui emploie 200 personnes et fabrique des tubes de précision en acier par étirage à froid pour le secteur de l'automobile.



ÉNERGIES RENOUVELABLES ET RÉCUPÉRATION DE CHALEUR

Avec la hausse du prix des énergies et le contexte économique, la mission joue un rôle de plus en plus important auprès des entreprises consommatrices d'énergie (ou énergivores) de la Région. Les chiffres de 2021 montrent un intérêt de plus en plus marqué et des résultats significatifs. **Ces projets souvent complexes demandent un accompagnement particulier dans la durée.**

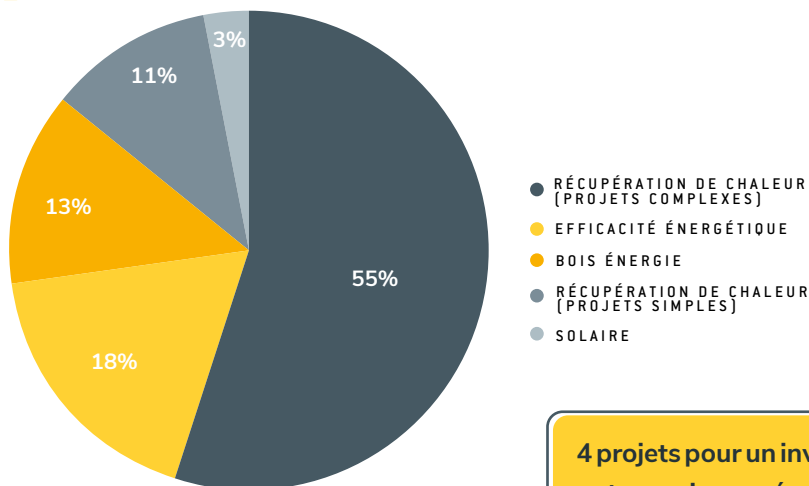
ACCOMPAGNEMENT DES ENTREPRISES

50 visites d'entreprises dont 21 sont classées ICPE (Installation Classée pour la Protection de l'Environnement)

5 dépôts de dossier de demande d'aide à l'investissement et 8 demandes d'aide à la décision

3 événements de sensibilisation dont 1 webinaire de retour d'expérience sur la chaleur

17 entreprises ont fait l'objet d'un financement et/ou d'un suivi technique approfondi



4 projets pour un investissement total de 3,5 M€ dont 1,5 M€ ont permis une économie de 9,9 GWh/an soit l'équivalent de la production annuelle de 2,3 mats d'éolienne.

Le process de fabrication nécessite des opérations de traitement de surface, de phosphatation et savonnage. Le process peut aussi nécessiter des opérations de traitement thermique dans des fours à passage. Ces process sont très consommateurs de gaz naturel.

Mannesmann a sollicité la mission EnR&R de l'Agence pour l'accompagner dans une étude visant à récupérer la chaleur fatale des fours de traitement thermique afin de la valoriser pour chauffer des bains du traitement de surface.

Cette étude a été réalisée en deux étapes. Une étude d'opportunité pour quantifier l'énergie récupérable

et les solutions envisagées, puis une étude de faisabilité pour dimensionner la solution retenue.

La solution retenue est la récupération des fumées de 2 fours avec mise en place de récupérateurs fumées/eau sur les cheminées des fours. La boucle d'eau chaude alimentera 2 bains actuellement chauffés par la chaudière à gaz ainsi que 2 nouveaux bains à équiper.

Reste à présent à chiffrer précisément les travaux avant d'engager les investissements. Ils viennent appuyer la stratégie « Salzgitter AG 2030 » dont un des axes est la diminution de l'empreinte carbone de ses activités.





4

**Appuyer les
stratégies de
développement
par l'intelligence
économique et
territoriale**



Observation socio-économique

OBSERVATOIRE DÉCIDATA

À l'initiative de la Région, et dans le cadre du SRDEII et de la Stratégie Régionale de la Connaissance, une convention a été signée entre l'État, la Région, l'AER BFC, la CCI BFC et EMFOR pour élaborer un dispositif mutualisé d'observation régionale sur les thèmes **Économie-Emploi-Formation**, dénommé « Décidata, plateforme de données socio-économiques en Bourgogne-Franche-Comté ».

Cet outil en ligne a pour ambition d'offrir à toute personne, professionnel ou particulier, une information sur les entreprises, les chiffres clés concernant les territoires, les secteurs d'activité, l'offre de formation... Plus de 600 indicateurs, jusqu'à 10 niveaux géographiques, plus de 20 fournisseurs régionaux et nationaux.

Le comité de pilotage a confié à l'Agence la mise en œuvre partenariale de la stratégie de communication et de formation des utilisateurs : film, dépliant, guide d'utilisation, supports de formation, newsletter...

L'AER BFC met en vitrine des publications d'intérêt régional sur les champs Économie-Emploi-Formation.



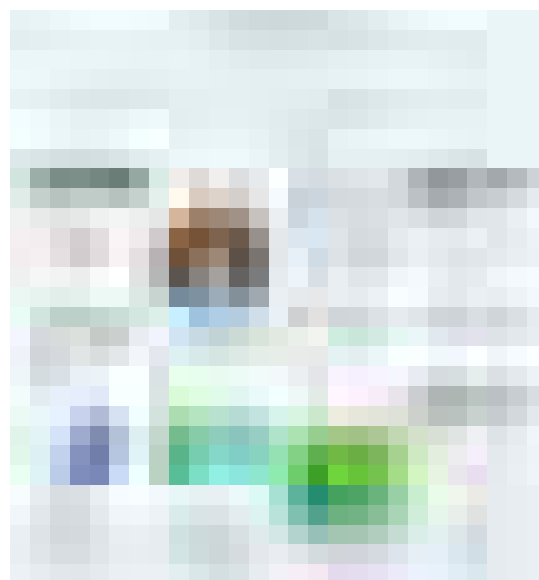
DECIDATA.FR

PLUS DE

1 100 utilisateurs professionnels sur decidata.fr

PLUS DE

120 publications régionales sur la vitrine decidata.org



DECIDATA.ORG

3 profils d'utilisateurs sont définis, avec des droits d'accès décroissants, du fait notamment du niveau de confidentialité attaché à certaines données :

- ✓ les structures membres de la gouvernance de Décidata
- ✓ les structures publiques actrices du développement économique et de la formation en région
- ✓ les citoyens et les entreprises

Après les membres de sa gouvernance, Décidata est devenu disponible en janvier 2021 pour les acteurs institutionnels des domaines couverts, et en septembre pour le grand public. L'accès en est gratuit pour tous.

Foncier et immobilier d'activité

ZONES D'ACTIVITÉS ÉCONOMIQUES

En 2021, l'Agence a poursuivi la diffusion et la prise en main du standard de données géographiques « sites économiques » auprès des EPCI, des acteurs du développement économique, de l'aménagement et de l'urbanisme. Cela permet de produire une information géographique standardisée en région sur les zones d'activités et le foncier économiques, et participe à la connaissance fine des terrains disponibles susceptibles d'être proposés aux porteurs de projets d'investissement.

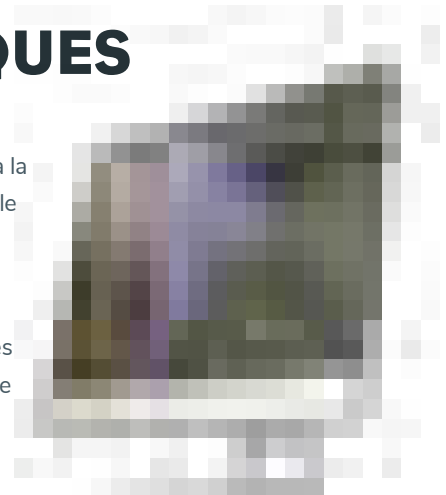
La démarche régionale d'observation des ZAE s'adapte pour répondre aux nouvelles dispositions de la loi « Climat et Résilience ». Les données participent à la sensibilisation sur la sobriété foncière et l'anticipation du « zéro artificialisation nette » dans l'aide à la prise de décision des collectivités en région.

113 EPCI sensibilisés à la démarche régionale d'observation des zones d'activités

97 EPCI accompagnés pour un démarrage de la production de données

43 cartes QGIS avec données clés en main déployées dans des EPCI (QGIS : carte clé en main pour une gestion du foncier économique par les EPCI)

16 ateliers « club des utilisateurs » GT ZAE ayant pour objectif la montée en compétence des chargés de mission économie/aménagement/urbanisme des EPCI sur le logiciel QGIS (suivi et actualisation des données zones d'activités et foncier économiques) mise à disposition de supports et de fiches pratiques.



59

IMMOBILIER D'ENTREPRISE

En 2021, la vitrine des opportunités immobilières du site internet de l'agence a vu la contribution de 8 agences spécialisées en immobilier d'entreprises signataires de la convention de partenariat. Elles ont transmis 195 annonces exclusives. La collecte automatisée des flux d'annonces a permis d'assurer un renouvellement de 52% des annonces exclusives proposées. La vitrine des opportunités immobilières a généré 13 000 visiteurs sur l'année 2021.

Veille sur les biens immobiliers

PLUS DE

740 biens identifiés en région

SOIT PLUS D'

1,3 M de m² disponibles en région (locaux d'activité, entrepôts, bureaux).

ESPACES DÉGRADÉS

En 2021, l'AER BFC a assuré la collecte des données relatives à la requalification des espaces dégradés (partie franc-comtoise de la région) et leur consolidation.

26% réduction des espaces dégradés en Franche-Comté entre 2015 et 2021 (requalification terminée ou en cours).

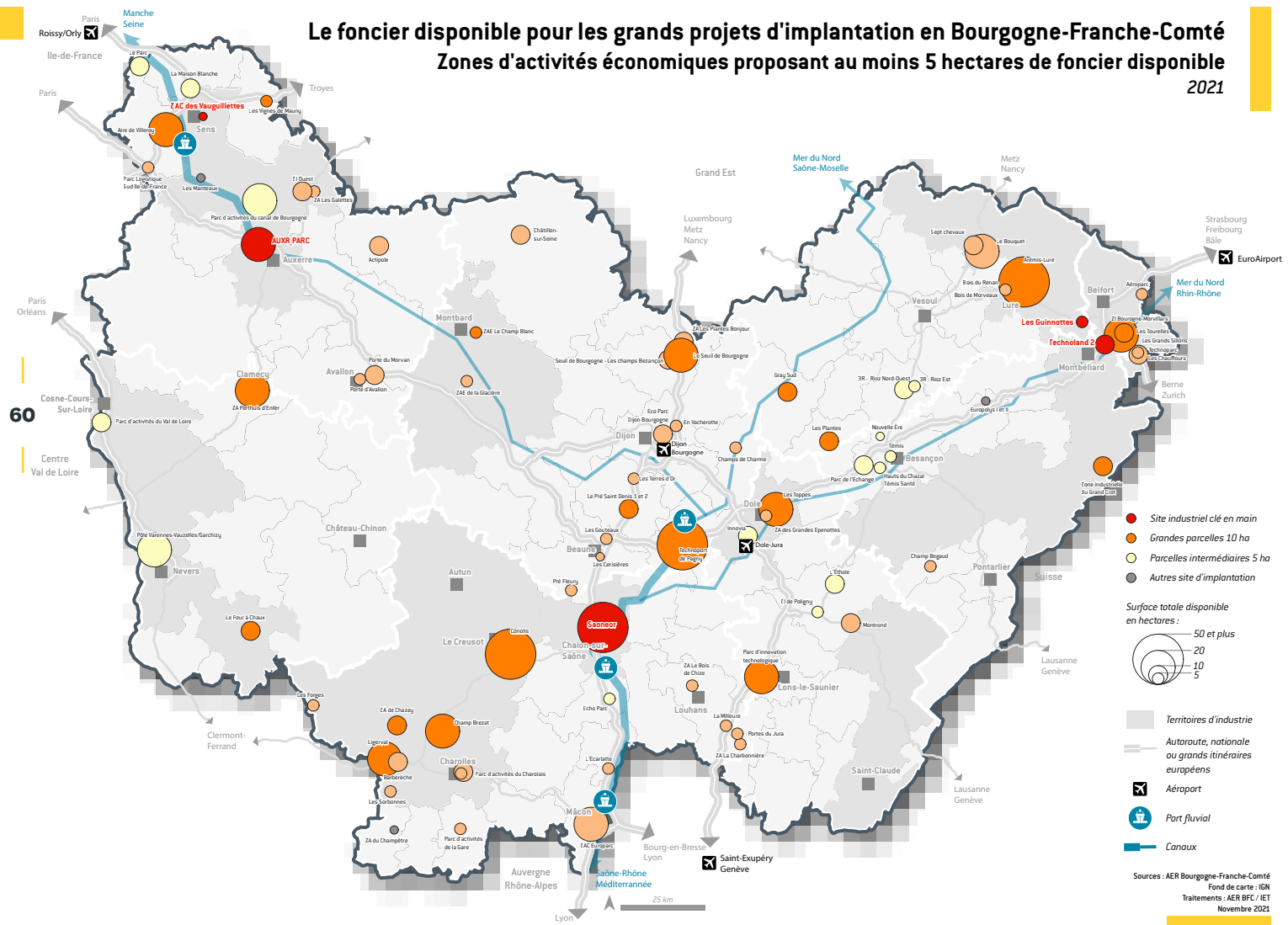
PARTICIPATION AUX DISPOSITIFS RÉGIONAUX

Groupes de travail du ROCER (Réseau d'Observation de la Consommation des Espaces en Région) :

- ✓ Animation du GT ZAE (Zone d'Activités Économiques)
- ✓ Participation au GT ZAN (Zéro Artificialisation Nette), GT DVF (Demande de Valeur Foncière) et OCSOL (Occupation du SOL)

Contributions aux activités transversales de l'Agence

Le foncier disponible pour les grands projets d'implantation en Bourgogne-Franche-Comté
Zones d'activités économiques proposant au moins 5 hectares de foncier disponible
2021



55 travaux de traitement de données et cartographies

au service des pôles Développement - Prospection et Promotion - Attractivité, et contributions diverses aux activités de l'Agence durant la crise sanitaire (listings sectoriels, veille presse, identification d'entreprises concernées : santé, aéronautique...)

Le pôle IET est sollicité par les autres pôles métiers de l'Agence afin de fournir des arguments chiffrés, des cartographies, des analyses... nécessaires à la réalisation des offres et des documents de promotion économique, à la définition de stratégies d'attractivité territoriale, à l'expansion des initiatives d'innovation et d'éco-innovation...



PROMOTION DE L'OFFRE FONCIÈRE RÉGIONALE

Inventaire et actualisation des connaissances de l'AER BFC sur les zones d'activités économiques à forte visibilité exogène (définies comme offrant au moins 10 hectares disponibles de foncier contigu et d'un seul tenant).

1 870

hectares disponibles
dans 298 ZAE

DONT

565

hectares dans 21 ZAE à haute
visibilité exogène



AUTRES CONTRIBUTIONS

- ✓ Contribution à l'identification des entreprises éligibles aux divers dispositifs d'aides de l'État et de la Région
- ✓ Contribution aux argumentaires pour les projets d'investissement

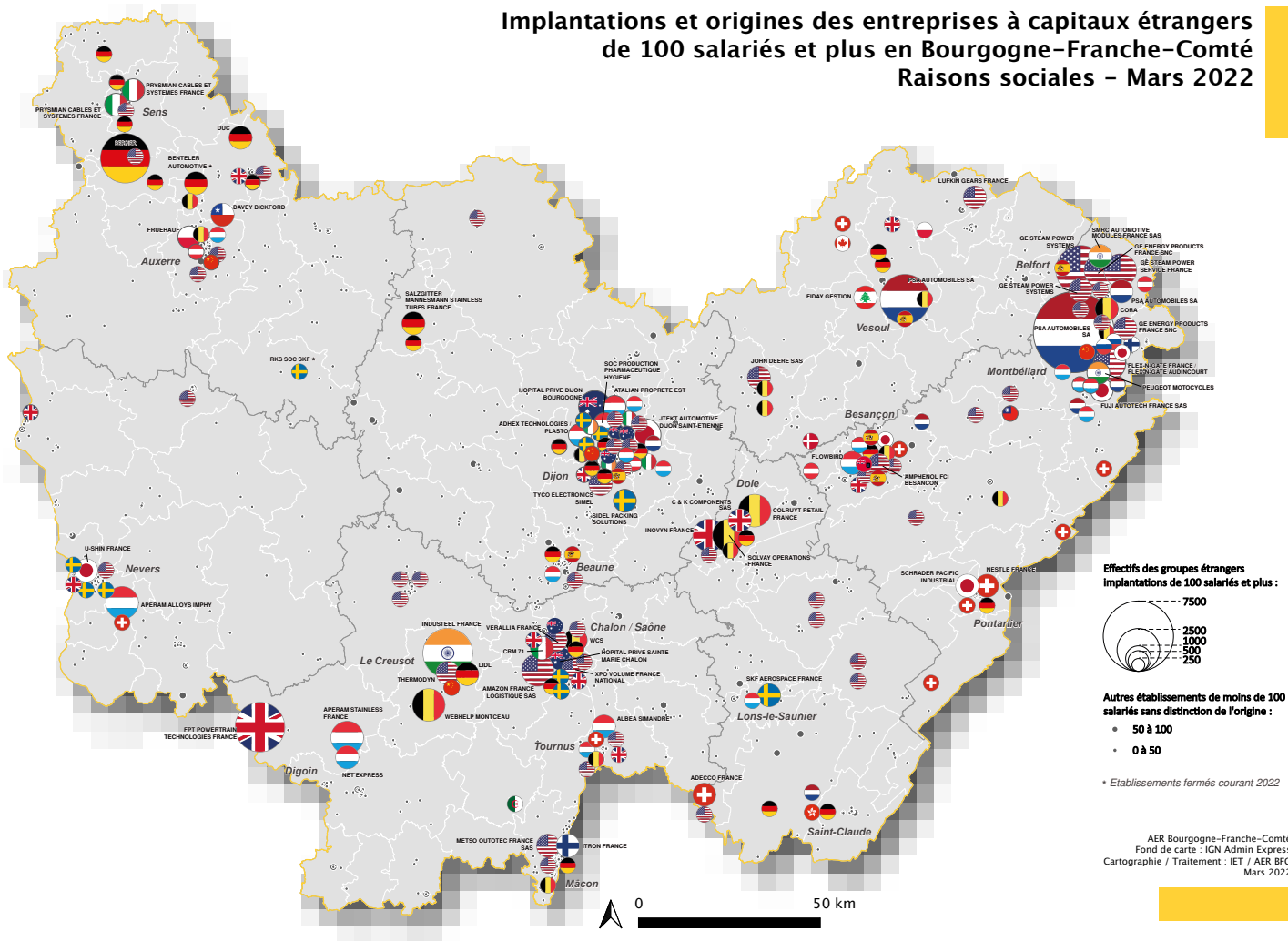


Veille économique

La veille économique est essentielle pour le suivi des entreprises régionales à enjeu et des filières suivies par l'AER BFC, pour détecter des signaux propices à des investissements ou pour anticiper des situations à risque.

Implantations et origines des entreprises à capitaux étrangers de 100 salariés et plus en Bourgogne-Franche-Comté Raisons sociales – Mars 2022

62



800 groupes étrangers en région

POUR PLUS DE

3 100 établissements

PLUS DE

75 000 salariés

**ACQUISITION
D' ACTIONS**

113

titres de 68 entreprises
sont détenus par
l'Agence

70%

françaises

30%

étrangères

CONNAISSANCE DU TISSU D'ENTREPRISES RÉGIONALES

Construction et enrichissement permanent de bases de données pour qualifier les entreprises régionales.

FICHES ENTREPRISES

- ✓ **13** fiches entreprises rédigées (établissements ou groupes)
- ✓ **20** autres demandes internes ou externes sur des entreprises ou listings

NOTES D'ALERTE

La veille « Entreprises » permet de repérer des événements stratégiques pouvant impacter les sites industriels locaux (emploi, savoir-faire, investissement...), les filières et les territoires. L'AER BFC rédige le cas échéant une note d'alerte, à destination des actionnaires concernés, en vue d'actions appropriées.

- ✓ **6** fiches rédigées

PARTICIPATION AU RÉSEAU D'INTELLIGENCE ÉCONOMIQUE ÉTAT/RÉGION

- ✓ Participation au CRIET (Comité Régional d'Intelligence Économique Territoriale).
- ✓ Participation à la Cellule d'information stratégique sur les entreprises (État [DISSE]-Région-AER).
- ✓ Participation au réseau des acteurs de la veille sectorielle en région, afin d'améliorer la performance collective en la matière. Premières expérimentations d'une mutualisation des pratiques de l'Agence avec les acteurs de l'agroalimentaire en région. Manifestation d'intérêt sur d'autres filières.

IDENTIFICATION ET VEILLE DES ENTREPRISES À ENJEU

L'AER BFC travaille sur l'identification des entreprises régionales à capitaux non régionaux (lieux de décision en France ou à l'étranger), à fort potentiel d'emploi en région, innovantes, à fort développement, en mutation d'activités, à risque de difficultés...

La veille sur les entreprises à enjeu repose sur la collecte et le traitement quotidien d'articles de presse et de documents (communiqués de presse, rapports d'activité...).

- ✓ **270** groupes suivis
- ✓ Soit **plus de 500** établissements en région

REVUE DE PRESSE

Capitalisation d'articles de presse régionaux, nationaux et internationaux sur les entreprises et filières en région, afin d'améliorer la connaissance des dynamiques et enjeux locaux et d'alerter les décideurs.

- ✓ **9 600** articles capitalisés
- ✓ **240** revues de presse réalisées

PARTICIPATION AU GROUPE D'ÉLABORATION D'ONDE*

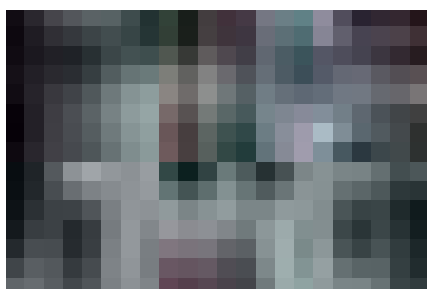
Outil de connaissance du tissu économique régional et des modalités d'accompagnement des projets de développement des entreprises.

*ONDE : Outil
Numérique pour le
Développement
Économique

Études sectorielles et territoriales

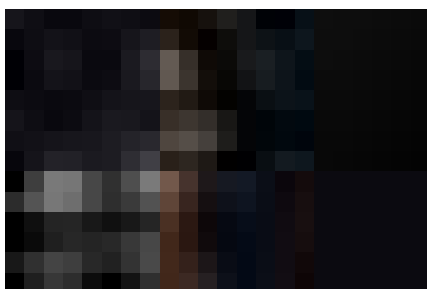
ÉTUDES FILIÈRES

À la demande de la Région, le pôle accompagne les chefs de projets filières du pôle Développement-Prospéction pour la réalisation d'études spécifiques. Ces travaux participent à la connaissance des écosystèmes régionaux et contribuent à la définition de stratégies et de plans d'actions.



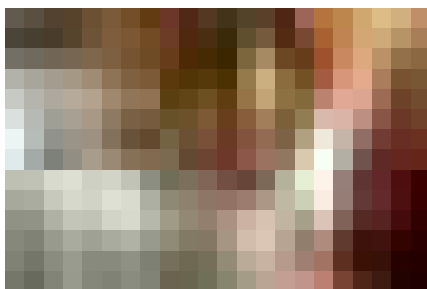
ÉTUDE AUTOMOBILE

Participation aux travaux partenariaux de définition du périmètre de la filière Automobile en région et d'identification des entreprises, en vue de publications et d'un accompagnement dédié à partir de 2022.



ÉTUDE ÉNERGIE

Cette étude a permis de réaliser un panorama des entreprises de la filière en région.



ÉTUDE HORLOGERIE

Participation aux travaux partenariaux de définition du périmètre de la filière Horlogerie en région et d'identification des entreprises.

CONNAISSANCE SOCIO-ÉCONOMIQUE INFRA-RÉGIONALE

- ✓ Action de professionnalisation des acteurs de l'emploi et de la formation du Jura (en appui d'EMFOR)
- ✓ Tissu d'entreprises pour la CC des Rousses, pour la CA PMA, pour le Territoire d'industrie Haut-Jura
- ✓ Données socio-économiques pour les EPCI du Territoire d'industrie du Haut-Doubs, pour les CC des Hauts du Val de Saône, du Jovinien, du Doubs Baumois, pour la CA du Grand Sénonais

RÉUNION DE LANCEMENT DU SRDEII
3 DÉCEMBRE 2021

SRDEII 2022-2028

STRATÉGIE RÉGIONALE DE DÉVELOPPEMENT ÉCONOMIQUE D'INNOVATION ET D'INTERNATIONALISATION

La Région dispose d'un an consécutif aux élections régionales pour produire le nouveau SRDEII 2022-2028. Afin de respecter le cadre légal, le SRDEII doit être adopté en juin 2022.

Ce schéma prescriptif a pour vocation de :

- ✓ Coordonner les actions de développement économique sur le territoire régional, notamment avec les niveaux des collectivités
- ✓ Définir les orientations stratégiques de la région en matière économique
- ✓ Promouvoir un développement économique équilibré de la région
- ✓ Développer l'attractivité du territoire régional
- ✓ Prévenir les risques d'atteinte à l'équilibre économique de tout ou partie de la région

Il doit obligatoirement comporter :

- ✓ La politique d'aide aux entreprises
- ✓ Le soutien à l'internationalisation
- ✓ Les aides à l'immobilier d'entreprises et à l'innovation
- ✓ Les orientations relatives à l'attractivité du territoire
- ✓ Le développement de l'économie sociale et solidaire, sur la base des propositions de la conférence ESS
- ✓ Les actions en faveur de l'égalité professionnelle hommes-femmes
- ✓ Il peut avoir un volet agricole et transfrontalier

65

L'Agence a apporté sa contribution à l'évènement de lancement du 03/12/21 et dans le cadre de la production de 11 fiches d'état des lieux de l'économie régionale : dont 6 pour les activités industrielles et exposées à la mondialisation, 4 pour les activités de proximité.

- ✓ Alimentation durable
- ✓ Hydrogène
- ✓ Matériaux et procédés avancés
- ✓ Microtechniques et Systèmes intelligents
- ✓ Mobilité durable, intelligente et connectée
- ✓ Santé et soins individualisés et intégrés
- ✓ Bien-être : santé, loisirs, tourisme, services à la personne
- ✓ Biens et services de base
- ✓ Construction - TP
- ✓ Eau, déchets, transports, production d'énergie locale
- ✓ Repères et éclairages économiques





5

**Promouvoir
l'attractivité
économique
du territoire**

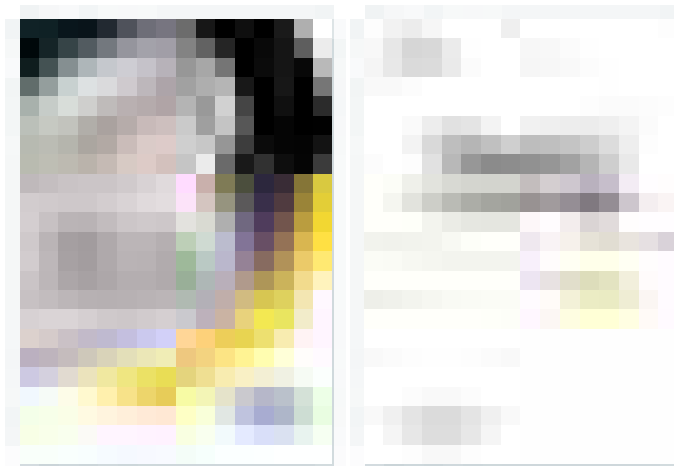
Une agence utile et visible

COMMUNICATION CORPORATE

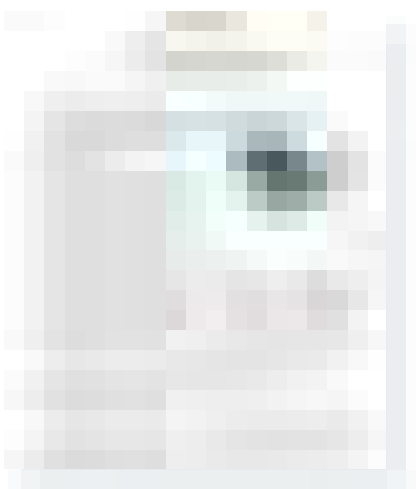
RAPPORTS D'ACTIVITÉ

En 2021, le pôle a édité le rapport d'activité et réalisé un film d'animation reprenant les chiffres clés du bilan.

Un rapport d'activité consolidé reprenant les chiffres clés du bilan de l'Agence sur la période 2017-2020 a également été édité en 2021



68



RELATIONS PRESSE

5 communiqués et dossiers de presse

- ✓ Élection de Jean-Claude Lagrange à la présidence de l'AER BFC
- ✓ Lancement de la plateforme immobilière
- ✓ Investissements Directs Étrangers en BFC
- ✓ Implantation Sherwin-Williams
- ✓ Implantation Vicky Foods

7 interviews pour des hors-séries / suppléments

- ✓ Investissements des grands groupes en BFC - Le Bien Public
- ✓ Attractivité des filières de la Région BFC - Le Journal du Palais
- ✓ Focus sur les IDE de l'Yonne - L'Yonne Républicaine
- ✓ Focus sur les IDE de Côte-d'Or - Le Journal du Palais
- ✓ Focus sur les IDE de la Nièvre - Le Journal du Centre
- ✓ Dossier spécial BFC - Les Cahiers d'Administration
- ✓ Dossier immobilier d'entreprise - Le Journal du Palais

10 insertions presse

58 reprises presse



S'IMPLANTER EN BFC
JOURNAL DU PALAIS - FÉVRIER 2021



SITE WEB DE L'AGENCE

Les contenus des pages filières du site Internet www.aer-bfc.com ont été rédigés en accord avec les derniers principes du SEO (Search Engine Optimisation). L'objectif est de pouvoir améliorer le référencement de ces pages pour gagner en visibilité et capter de potentiels porteurs de projets. En 2022, l'arborescence du site internet évoluera dans cette direction pour continuer de répondre aux critères du SEO. Vitrine institutionnelle de l'Agence, porte d'entrée économique de la région Bourgogne-Franche-Comté qui met en avant ses atouts et permet de réaliser des campagnes de promotion digitale. Le site est traduit en anglais et en allemand.

95

actualités
publiées

112

événements
relayés

120 118

pages vues

44 381

visiteurs



NEWSLETTER

Diffusion d'une newsletter trimestrielle à destination des acteurs économiques de la région Bourgogne-Franche-Comté.

4

newsletters
envoyées

2 300

abonnés



YOUTUBE

La chaîne permet de diffuser largement les vidéos réalisées pour la promotion économique régionale et celles liées à la réalisation de ses actions.

549

abonnés

38

nouvelles
vidéos

36 100

vues



LINKEDIN

Vitrine des activités de l'Agence.

4 026

abonnés

278

posts



TWITTER

Entretenir la relation avec nos abonnés et diffuser des informations utiles liées aux activités de l'Agence et de son réseau.

3 035

abonnés

338

tweets

Renforcer la notoriété de la région

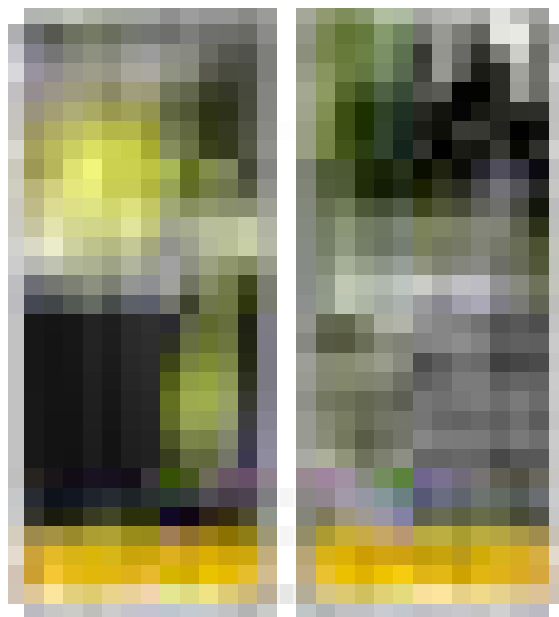
L'Agence apporte son expertise à la Région en matière de recherche et de formalisation d'arguments destinés à promouvoir l'attractivité économique régionale. Ces informations ont pour vocation d'être partagées et diffusées par le plus grand nombre. Dans le cadre de ses activités de promotion de l'attractivité de la Bourgogne-Franche-Comté, l'AER BFC utilise toutes les possibilités des outils de communication. En diffusant une communication positive, le pôle « Promotion et attractivité économique du territoire » prépare le terrain pour séduire d'éventuels investisseurs ou porteurs de projets.

MISE EN ŒUVRE DE LA FEUILLE DE ROUTE POUR L'ATTRACTIVITÉ RÉGIONALE

Un kit de visibilité « Attractive Bourgogne-Franche-Comté »

Afin de faciliter la promotion de la stratégie régionale d'attractivité, la Région a commandé à l'AER BFC la réalisation de visuels qui pourront être déclinés en Kakémonos, en cartes postales ou marque-pages et utilisables par tous les acteurs. Ces visuels vont être déclinés pour chacune des filières emblématiques régionales et pourront être utilisés sur les salons internationaux sur lesquels la Bourgogne-Franche-Comté est présente. La mise à disposition de ces visuels interviendra début 2022.

Ces visuels ont été mis en œuvre une première fois lors du SIMI 2021 à Paris et lors de la réunion de lancement des travaux du SRDEII qui s'est déroulée à Dole le 3 décembre 2021.



CRÉATION D'UNE MÉDIATHÈQUE ÉCONOMIQUE RÉGIONALE

*DAM = Digital Asset Management.
Correspond à la gestion des ressources numériques.

La Médiathèque régionale a pour ambition de mutualiser les ressources utiles pour la promotion des atouts économiques de la région. Cette base de données en ligne est constituée de deux plateformes liées entre elles. L'une, un DAM*, permet de conserver de façon organisée des documents numériques de différentes natures (photographies, vidéos, brochures, etc.). L'autre, une interface grand public, permet de rendre visibles les ressources proposées. Ces ressources - aux droits gérés - pourront être utilisées gratuitement par les opérateurs de la région Bourgogne-Franche-Comté, dans les limites prévues par les Conditions Générales d'Utilisation. Ces deux outils sont administrés et animés par l'Agence pour le compte de la Région. Les photos et les ressources documentaires, sont en cours d'indexation et de régularisation.

12 131 photos 175 ressources documentaires

TRAVAIL COLLABORATIF AVEC LES TERRITOIRES

- 5** vidéos témoignages
- ✓ Pays de Montbéliard Agglomération
 - ✓ Grand Besançon Métropole
 - ✓ Grand Sénonais
 - ✓ Vesoul Agglomération
 - ✓ Communauté urbaine Creusot-Montceau

1 création d'une vidéo tutoriel
Guide de l'actionnaire

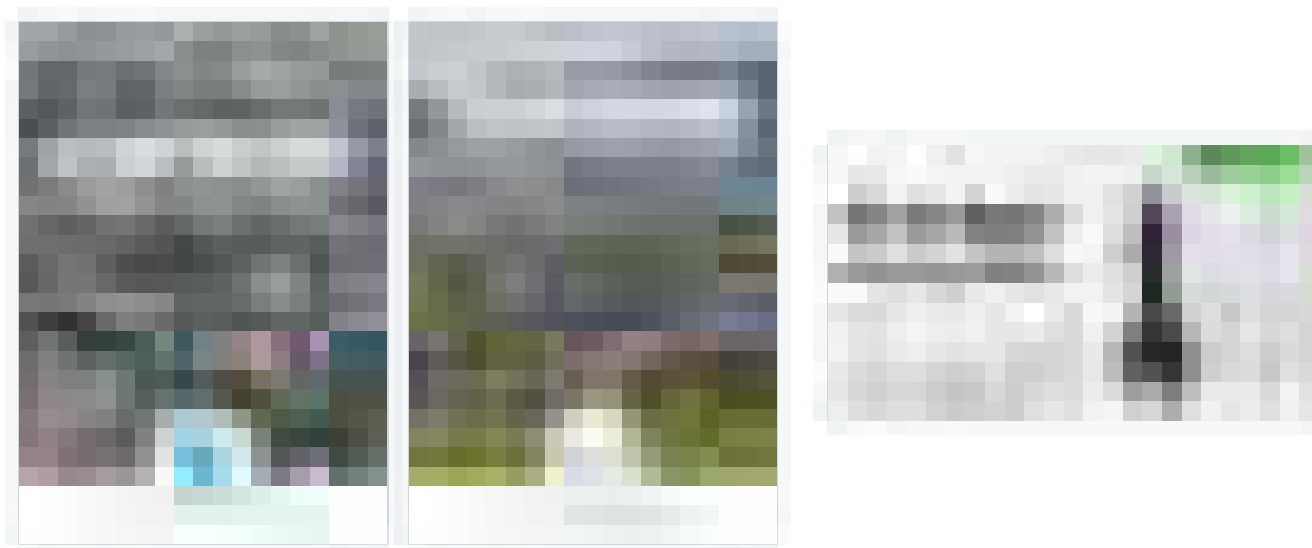
- 6** territoires avec lesquels des commandes ont été concrétisées
- ✓ Grand Besançon Métropole
 - ✓ Grand Sénonais
 - ✓ Pays d'Héricourt
 - ✓ Grand Charolais
Bresse louhannaise
 - ✓ Pays de Lure
 - ✓ Puisaye Forterre

PORTRAITS DE TERRITOIRES

Depuis 2020, l'AER BFC propose une prestation élaborée spécifiquement pour les EPCI : le portrait de territoire. Il s'agit de consolider, en un seul document, l'ensemble des données actualisées et vérifiées qui permettent de caractériser et de comparer le territoire. La finalité de cet outil : partager la même connaissance, au-delà des « impressions » dans une approche de marketing territorial.

Le portrait de territoire partagé conduit à une réflexion consensuelle quant aux arguments à mettre en avant pour attirer de nouvelles activités, de nouveaux habitants, de nouveaux visiteurs... Il peut conduire également à la formalisation d'un projet de territoire.

6 territoires ont bénéficié de cette nouvelle approche. 2 ont choisi de mettre en forme les données émanant de leurs portraits respectifs sous la forme d'un document de promotion intitulé « CHOISIR ».



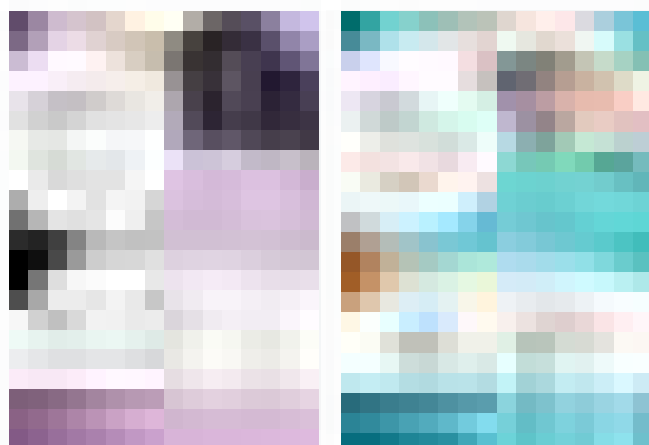
Promouvoir les filières d'excellence

L'Agence définit et met en œuvre un plan de promotion économique des filières et des savoir-faire régionaux utilisant toutes les possibilités de la communication 360°.

ÉDITION ET DIFFUSION DE BROCHURES ET FLYERS

Ces documents sont édités en français et en anglais.

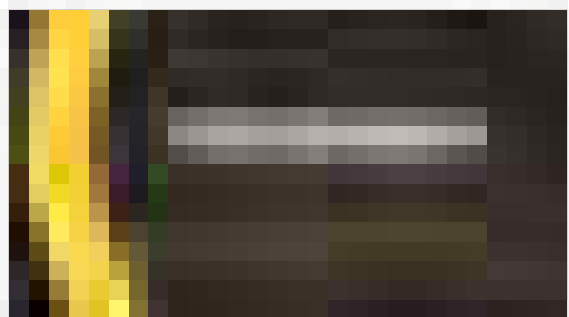
- ✓ **Alimentation** : argumentaire A4
- ✓ **Mobilités** : argumentaire A4 pour la filière vélo
- ✓ **Hydrogène** : argumentaire A4
- ✓ **Santé** : argumentaire A4



72

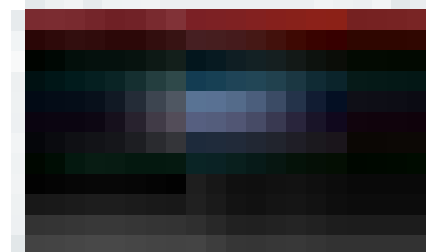
RÉALISATION DE VIDÉOS MOTION DESIGN

- ✓ Santé
- ✓ Agroalimentaire
- ✓ Mobilités



RELATIONS PRESSE

- ✓ **Agroalimentaire** : insertion publicitaire et rédactionnel sur Agro-media.fr
- ✓ **Aéronautique** : rédactionnel dans Air&Cosmos
- ✓ **Hydrogène** : création d'une nouvelle insertion presse, insertions pub et rédactionnels (cf focus hydrogène p.70 pour plus d'infos)
- ✓ **Mobilités** : insertion pub mobilité légère dans Smart City Mag
- ✓ **Luxe** : insertion dans Challenges et partenariat avec le Bulletin d'Informations
- ✓ **Santé** : insertion pub et rédactionnel dans DeviceMed et dossier de presse pour le Congrès de Stomatologie



AIR&COSMOS
DÉCEMBRE 2021



CHALLENGES
DÉCEMBRE 2021



MAGAZINE INFLUENCES

- ✓ Édition du magazine InfluenceS n°5 (84 pages)
- ✓ Diffusion lors du salon EPHJ* à Genève du 14 au 17 septembre 2021 et par voie de mailing à l'ensemble des acteurs de la filière Luxe et savoir-faire d'exception
- ✓ Diffusé à 3 000 exemplaires par an

*EPHJ = Environnement Professionnel Horlogerie-Joaillerie

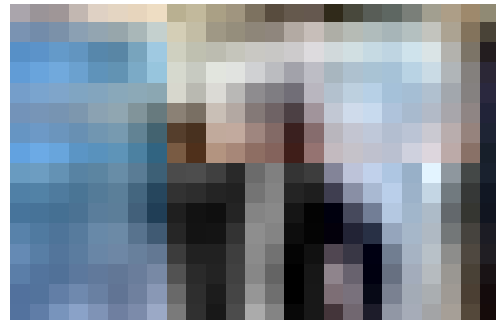


SALON EPHJ

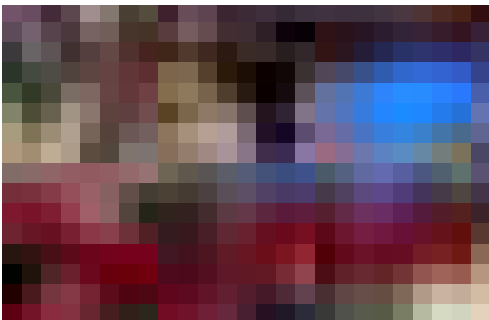
- ✓ Du 14 au 17 septembre à Genève
- ✓ Stand collectif région - AER BFC - CCIR piloté par la CCIR.
- ✓ Expertise tant sur les acteurs de la filière que pour la réalisation de l'habillage du stand et des supports de communication.
- ✓ 13 entreprises exposantes sur le stand régional
- ✓ Diffusion du magazine InfluenceS n°5

CONGRÈS DE STOMATOLOGIE

- ✓ Du 29 septembre au 2 octobre à Besançon
- ✓ Reprise du dossier de presse : une page dans l'Est Républicain et interview au JT de 13h de France 3
- ✓ Stand régional
- ✓ 5 entreprises régionales exposantes sur le Congrès



73

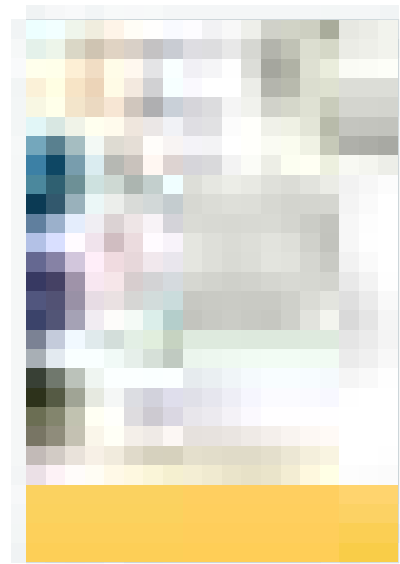


INNOVATIVE THERAPIES DAYS

- ✓ Les 14 et 15 octobre à Besançon
- ✓ L'AER BFC a participé en tant qu'exposant
- ✓ Rencontre d'acteurs locaux et internationaux spécialisés dans le développement et la production des thérapies innovantes

SIFER - SALON INTERNATIONAL DU FERROVIAIRE

- ✓ Du 26 au 28 octobre à Lille
- ✓ Réalisation de visuels pour une mise en avant de l'écosystème de la région Bourgogne-Franche-Comté

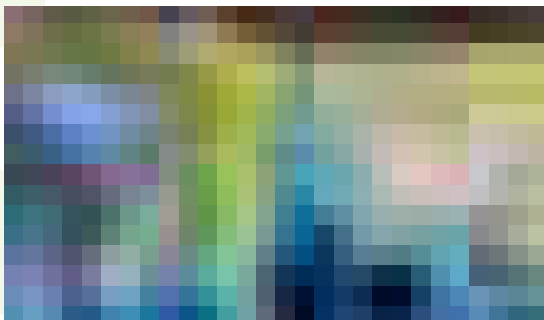


FOCUS FILIÈRE HYDROGÈNE

La filière Hydrogène est un exemple parfait du déploiement des compétences et des expertises de l'Agence en matière de promotion économique.



JOURNÉES HYDROGÈNE DANS LES TERRITOIRES
8 AU 10 SEPTEMBRE 2021



HYVOLUTION
8 AU 10 SEPTEMBRE 2021

SALONS

Réalisation de stands pour deux salons :

- ✓ Hyvolution
- ✓ Journées hydrogène dans les territoires

PRESSE

Création d'une nouvelle insertion presse

Insertions pubs et rédactionnels :

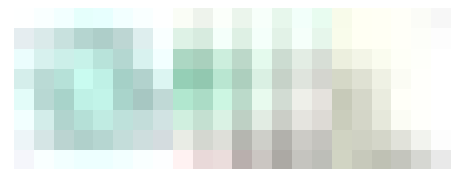
- ✓ Hydrogenium
- ✓ Europe Parlementaire
- ✓ Actu-Environnement
- ✓ Journal des Communes
- ✓ Eco-réseau Business
- ✓ Technicités
- ✓ Smart City Mag
- ✓ Etc.

EXPOSITION

Réalisation d'une grande exposition à destination du Grand Public avec 13 panneaux sur l'Hydrogène affichés sur les grilles de la Préfecture du Territoire de Belfort en amont du Forum Hydrogen Business for Climate.

AUTRES ACTIONS

- ✓ Animation du blog sur l'Hydrogène par Laurent Meillaud
- ✓ Diffusion de newsletters pour le Club H₂ Territoires de BFC
- ✓ Animation de webinaires du Club H₂ Territoires de BFC par Nathalie Loch



L'Hydrogène constitue un facteur de développement économique et de transition énergétique. La Bourgogne-Franche-Comté fait partie des régions repérées au niveau européen comme un territoire Hydrogène d'avenir grâce à ses nombreux atouts. Afin d'ancrer ce lien et de placer la Bourgogne-Franche-Comté sur la carte de France et d'Europe de l'Hydrogène, il a été décidé d'organiser un Forum Hydrogène international. Dans le cadre de la promotion de la filière Hydrogène sur le territoire, la Région a confié à l'Agence l'ensemble de la communication autour de l'événement.

Deux éditions se sont déroulées en 2021 :

- Forum Hydrogen Business for Climate Connect, les 13 et 14 janvier en digital
- Forum Hydrogen Business for Climate, les 29 et 30 septembre en présentiel à Belfort

IDENTITÉ VISUELLE

- ✓ Refonte du logo et dépôt de la marque
- ✓ Invitations pour chaque webinar
- ✓ Création d'affiches et de flyers
- ✓ Création d'un programme et d'une brochure exposants
- ✓ Réalisation d'invitations et de bannières

COMMUNICATION DIGITALE

- ✓ Mise à jour du site web en français / anglais
- ✓ Réalisation de vidéos témoignages pour une diffusion sur les réseaux sociaux
- ✓ Réseaux sociaux (actualités, informations filière et programme du Forum) :
LinkedIn - 2 148 abonnés
Twitter - 243 abonnés
YouTube - 122 abonnés
Campagnes LinkedIn et Google Ads payantes

RELATIONS PRESSE

- ✓ 5 communiqués de presse
- ✓ 2 dossiers de presse
- ✓ 1 conférence de presse (14 journalistes)
- ✓ 17 reprises presse lors de l'événement et 96 reprises au total
- ✓ Insertions presse et web
- ✓ 10 campagnes d'achat d'espace

GOODIES

- ✓ 400 parapluies
- ✓ 400 sacs shopping
- ✓ 400 gourdes
- ✓ Tous les goodies étaient écocertifiés et personnalisés avec le logo du Forum

420 participants
16 nationalités représentées

STAND RÉGIONAL

- ✓ Réalisation d'un stand avec la présence de la Région, de l'AER BFC et du Pôle Véhicule du Futur.
- ✓ Réalisation de 4 panneaux et d'une enseigne



Prochaine édition :
8 et 9 novembre 2022 à Montbéliard

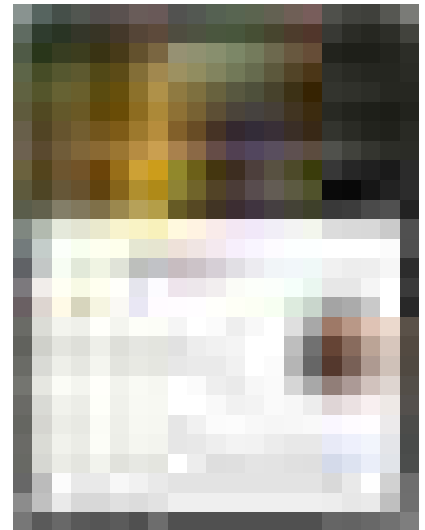
Informier le réseau du développement économique et de l'innovation

NEWSLETTER

« LES INFOS DU RÉSEAU »

- ✓ 5 numéros
- ✓ 7 portraits de membres du réseau
- ✓ 27 événements relayés

550
abonnés



RÉSEAU RÉGIONAL DES PÉPINIÈRES D'ENTREPRISES

- ✓ Animation du compte LinkedIn
- ✓ Mise à jour de la page web

2

portraits
d'entreprises
hébergées

2

portraits
de pépinières

176

abonnés



PROMOTION DES ACTIONS ÉCO-INNOVATION

- ✓ Site web « Éco-innovez » :
 - ➔ Refonte du site web pour susciter de nouveaux projets au sein des entreprises autour des 3 missions
 - ➔ Publication de 22 articles et de 12 témoignages
- ✓ Animation du compte LinkedIn « Éco-innovez » : plus de 707 abonnés
- ✓ Mise à jour du flyer éco-innovez en BFC

IDENTITÉ VISUELLE

- ✓ Création d'un kit de communication à destination des partenaires
- ✓ Création d'une affiche et d'un flyer
- ✓ Création d'un carton d'invitation
- ✓ Mise à jour des roll-up
- ✓ Signalétique lors de l'événement
- ✓ Réalisation des panneaux d'entreprises exposantes

RELATIONS PRESSE

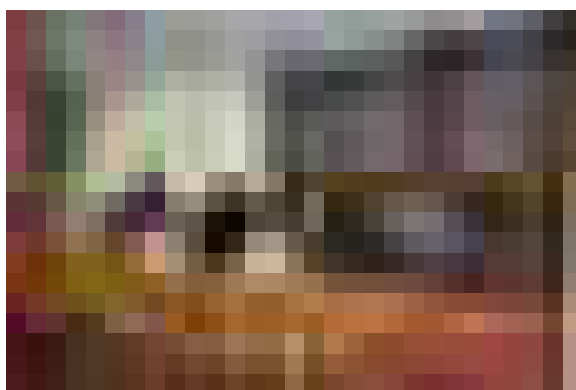
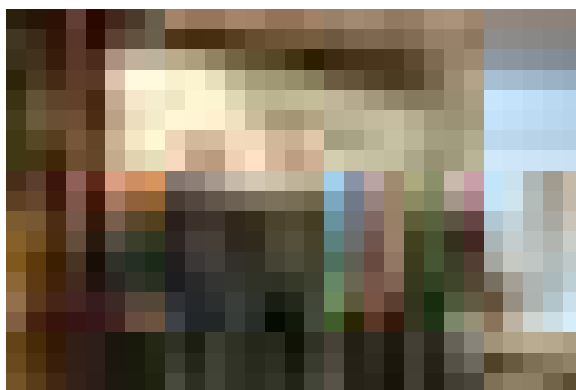
- ✓ Campagne digitale de 3 semaines sur l'Usine Nouvelle
- ✓ Partenariat avec le Journal du Palais
- ✓ Partenariat avec Traces Écrites News
- ✓ Partenariat avec l'Est Républicain, création d'un supplément numérique dédié à l'événement
- ✓ 1 dossier de presse
- ✓ 2 communiqués de presse

DIGITAL

- ✓ Mise à jour du site web
- ✓ Création d'une page LinkedIn - 378 abonnés
- ✓ Animation du compte Twitter - 190 abonnés
- ✓ Campagne LinkedIn sponsorisée
- ✓ Envoi de newsletters

VIDÉOS

- ✓ Création de 3 teasers vidéos
- ✓ 1 vidéo bilan
- ✓ 2 vidéos interviews

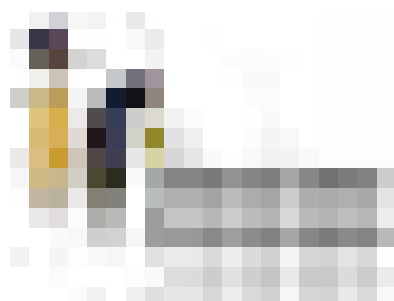
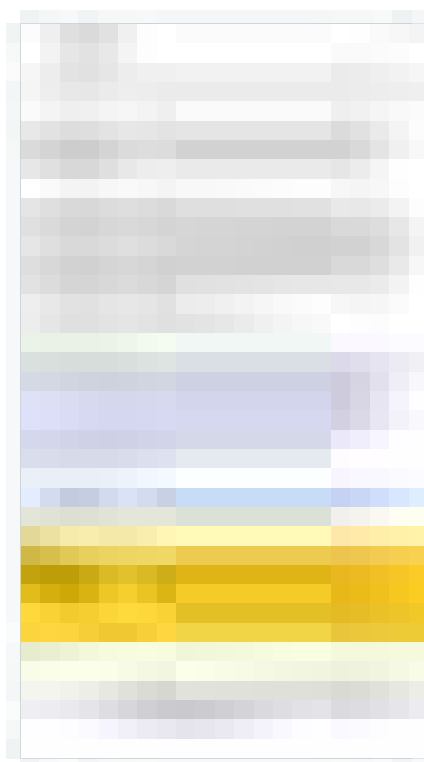


Politiques publiques économiques régionales

INDUSTRIE DU FUTUR

Dans le cadre du programme Industrie du Futur, la Région a confié à l'Agence la réalisation d'un plan de communication et la déclinaison d'outils de communication à destination des entreprises, décrivant l'ensemble des dispositifs.

- ✓ Gestion et maintenance du site internet
www.industriedufutur.com
- ✓ Mise à jour du PowerPoint de présentation
- ✓ Création de supports de communication (flyers, fiches, roll-up)
- ✓ Poursuite de la campagne digitale à travers une série de publications sur les réseaux sociaux (Twitter et LinkedIn)
- ✓ Mise en avant de témoignages d'entreprises sur les réseaux sociaux
- ✓ **Insertions presse** : Traces Écrites News, le magazine Micronora Informations et le site web.



Le programme Industrie du
Futur est reconduit jusqu'en
2023

SCHÉMA RÉGIONAL DE DÉVELOPPEMENT ÉCONOMIQUE, D'INNOVATION ET D'INTERNATIONALISATION - SRDEII

La Région a confié à l'AER BFC l'organisation de la réunion de lancement des travaux du SRDEII le 3 décembre 2021. Cette première concertation était l'occasion de faire le bilan des réalisations du SRDEII 2017-2021 et de se projeter dans une vision partagée de l'économie régionale.

160 participants **283** participants en visio (Teams et YouTube) **314** replays sur YouTube

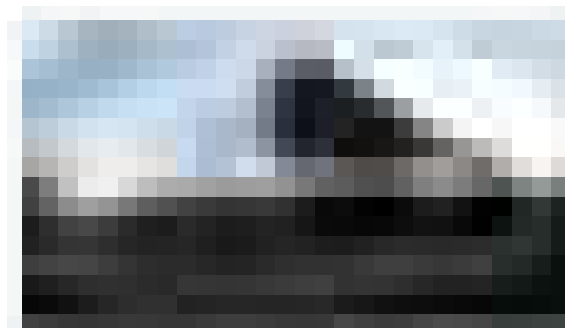


RÉUNION DE LANCEMENT DU SRDEII
3 DÉCEMBRE 2021

INTERVIEWS

Lors de la réunion de lancement des travaux du SRDEII une vidéo bilan ainsi que différentes interviews ont été réalisées :

- ✓ Jean-Claude Lagrange, Président de l'AER BFC
- ✓ Bruno Grandjean, Directeur Général du Pôle Véhicule du Futur
- ✓ Daniel Hissel, Vice-Président de l'Université de Franche-Comté
- ✓ Christophe Boutet, Président de BFC numérique
- ✓ Aurélie Buhler-Compagne, Déléguée régionale Initiative BFC
- ✓ Valérie Depierre, Maire d'Arbois et Vice-Présidente développement économique à la Communauté de Communes Cœur du Jura





Maison de l'Économie

46 avenue Villarceau - 25000 Besançon
T. 03 81 81 82 83 - F. 03 81 81 99 40

Maison Régionale de l'Innovation

64A rue Sully – CS 77124 - 21071 Dijon Cedex
T. 03 80 40 33 88 - F. 03 80 40 34 02

contact@aer-bfc.com - www.aer-bfc.com

